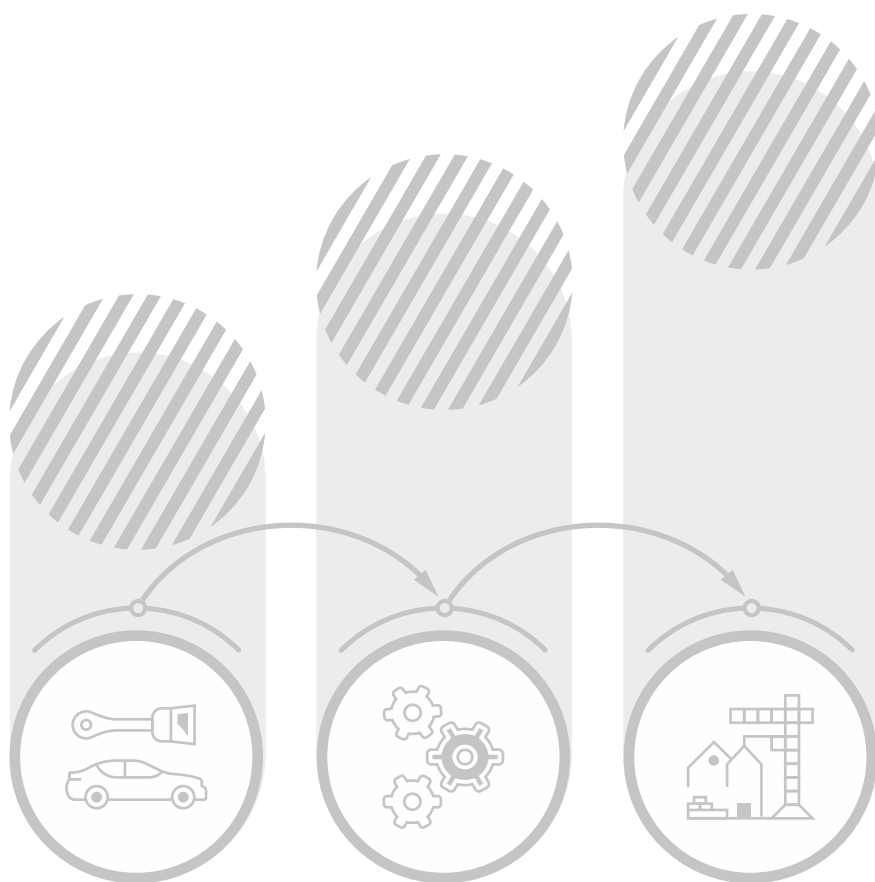


## Zmiany strukturalne grup podmiotów gospodarki narodowej w rejestrze REGON w województwie małopolskim, 2024 r.

Structural changes of groups of the national economy entities recorded  
in the REGON register in Małopolskie Voivodship, 2024



## **Zmiany strukturalne grup podmiotów gospodarki narodowej w rejestrze REGON w województwie małopolskim, 2024 r.**

Structural changes of groups of the national economy entities recorded  
in the REGON register in Małopolskie Voivodship, 2024

Urząd Statystyczny w Krakowie Statistical Office in Kraków

### **Opracowanie merytoryczne**

Content-related works

Urząd Statystyczny w Krakowie, Dział Opracowań Regionalnych  
Statistical Office in Kraków, Regional Studies Division

pod kierunkiem

supervised by

Agnieszki Szlubowskiej

### **Zespół autorski**

Editorial team

Ewa Juda, Agnieszka Ziomek-Požoga

### **Prace redakcyjne**

Editorial work

Małgorzata Jasiołek, Tomasz Sekuła, Monika Wałaszek

### **Naliczanie tablic**

Tables compiled by

Dział Udostępniania Informacji

Data Dissemination Division

Barbara Czernecka, Maria Konieczkowska, Urszula Sarota

### **Skład i opracowanie graficzne**

Typesetting and graphics

Klaudia Truchan-Dziedzic

### **Opracowanie graficzne okładki**

Graphic design of the cover

Karolina Rudnik

e-ISSN 2083-1722

### **Publikacja dostępna na stronie internetowej**

Publications available on website

<http://krakow.stat.gov.pl>

### **Przy publikowaniu danych US prosimy o podanie źródła**

When publishing SO data — please indicate the source

## Przedmowa

„Zmiany strukturalne grup podmiotów gospodarki narodowej w rejestrze REGON w województwie małopolskim, 2024 r.” to dwudziesta pierwsza edycja publikacji, prezentująca najważniejsze informacje o liczbie i strukturze podmiotów gospodarki narodowej według stanu na koniec 2024 r.

Rejestr Gospodarki Narodowej REGON prowadzony przez Prezesa GUS jest na bieżąco aktualizowanym zbiorem informacji o podmiotach gospodarki narodowej. Wpisowi do niego podlegają osoby prawne, jednostki organizacyjne niemające osobowości prawnej, osoby fizyczne prowadzące działalność gospodarczą, a także jednostki lokalne wymienionych podmiotów. Jest tworzony na podstawie informacji zgłoszonych przez podmioty. Są one zobligowane do wpisu z chwilą powstania lub podjęcia działalności, a także do zgłaszania wszelkich zmian objętych wpisem, jak również do wykreślenia z rejestru w przypadku zaprzestania dalszej działalności.

Publikacja zawiera syntezę, którą wzbogacono o ilustrację graficzną, jak również obszerny zestaw tablic przedstawiających wybrane grupy podmiotów oraz uwagi metodologiczne z podstawowymi pojęciami, definicjami, a także opisami podstawowych grupowań danych.

Dane przedstawiono według sekcji i działów Polskiej Klasyfikacji Działalności PKD, w podziale na formy prawne, sektory własności, rodzaje działalności, przewidywaną liczbę pracujących oraz według podregionów, powiatów i gmin. Dla ukazania dynamiki zachodzących zmian oraz umożliwienia śledzenia tendencji rozwojowych, bieżące informacje zestawiono z wynikami z poprzedniego roku, a w tablicach przeglądowych zastosowano ujęcie retrospektywne.

Przekazując Państwu opracowanie składam serdeczne podziękowania wszystkim osobom, organizacjom i instytucjom za współpracę, przekazane dane oraz cenne uwagi, które bezpośrednio wpłynęły na wzbogacenie treści publikacji.

Wyrażam nadzieję, że publikacja spełni oczekiwania odbiorców i będzie stanowić cenne źródło wiedzy dla wszystkich zainteresowanych prezentowaną tematyką.

Dyrektor  
Urzędu Statystycznego  
w Krakowie



Agnieszka Szlubowska

## Preface

“Structural changes of groups of the national economy entities recorded in the REGON register in Małopolskie Voivodship, 2024” is the twenty-first edition of the publication, presenting the most important information on the number and structure of national economy entities as of the end of 2024.

The National Official Business Register, REGON conducted by the President of Statistics Poland is a continuously updated collection of information on national economy entities. It is entered by legal entities, organisational units without legal personality, natural persons conducting business, as well as their local units. It is created on the basis of information submitted by the entities. They are obliged to be entered as soon as they are established or start their activities, and to report any changes covered by the entry, as well as to be removed from the register if they cease further activities.

The publication contains a synthesis, which is enriched by graphic illustration, as well as extensive set of tables presenting data selected groups of entities, and methodological notes with basic concepts, definitions, as well as descriptions of basic groupings of data.

Data are presented by sections and divisions of the Polish Classification of Activities PKD, broken down by legal forms, ownership sectors, types of activity, expected number of employed persons, and by subregions, powiats and gminas. In order to show the dynamics of the changes taking place and to make it possible to follow development trends, the current information was compared with the previous year’s results, and a retrospective approach was used in the overview tables.

Handling over the study to you, I would like to express my sincere thanks to all individuals, organisations and institutions for their cooperation, provided data and valuable comments, which directly enriched the content of the publication.

I hope that the publication will meet the expectations of the recipients and will be a valuable source of knowledge for all those interested in presented subject matter.

Director  
of the Statistical Office  
in Kraków



Agnieszka Szlubowska

## Spis treści

### Contents

	Str. Page
Przedmowa .....	Preface ..... 3, 4
Objaśnienia znaków umownych. Ważniejsze skróty .....	Symbols. Main abbreviations ..... 8
Synteza .....	Executive summary ..... 10
Uwagi metodologiczne .....	Methodological notes ..... 20
Pojęcia i definicje .....	Concepts and definitions ..... 22
Załączniki:	Appendices:
1. Podmioty gospodarki narodowej według podstawowych i wybranych szczególnych form prawnych w rejestrze REGON (schemat) .....	1. Entities of the national economy by basic and selected specific legal forms in the REGON register (scheme) ..... 32, 33
2. Wniosek o wpis do krajowego rejestru urzędowego podmiotów gospodarki narodowej, o zmianę cech objętych wpisem, o skreślenie wpisu osoby prawnej, jednostki organizacyjnej niemającej osobowości prawnej lub ich jednostki lokalnej (RG-OP) .....	2. Application for registration in the national register of business entities to change the characteristics of the entry, the deletion of the entry of a legal person, an organisational unit without legal personality or their local unit (RG-OP) ..... 34
3. Wniosek o wpis do krajowego rejestru urzędowego podmiotów gospodarki narodowej, o zmianę cech objętych wpisem, o skreślenie wpisu osoby fizycznej prowadzącej działalność gospodarczą lub jej jednostki lokalnej niepodlegających wpisowi do CEIDG (RG-OF) .....	3. Application for registration in the national register of business entities to change the characteristics of the entry, the deletion of the entry of a natural person conducting economic activity or her local unit not subject to for entry in CEIDG (RG-OF) ..... 36

## Spis tablic – plik Excel

Tablice przeglądowe:

- I. Podmioty gospodarki narodowej (2014–2024)
- II. Podmioty gospodarki narodowej według podregionów i powiatów (2014–2024)
- III. Podmioty gospodarki narodowej według form finansowania (2014–2024)

## List of tables – Excel file

Review tables:

- I. Entities of the national economy (2014–2024)
- II. Entities of the national economy by subregions and powiats (2014–2024)
- III. Entities of the national economy by financing forms (2014–2024)

Tablice:

1. Podmioty gospodarki narodowej według przewidywanej liczby pracujących oraz wybranych sekcji Polskiej Klasyfikacji Działalności (PKD)
2. Podmioty gospodarki narodowej według przewidywanej liczby pracujących oraz podregionów i powiatów
3. Podmioty gospodarki narodowej nowo zarejestrowane według wybranych sekcji Polskiej Klasyfikacji Działalności (PKD)
4. Podmioty gospodarki narodowej nowo zarejestrowane według podregionów i powiatów
5. Podmioty gospodarki narodowej wyrejestrowane według wybranych sekcji Polskiej Klasyfikacji Działalności (PKD)
6. Podmioty gospodarki narodowej wyrejestrowane według podregionów i powiatów
7. Podmioty gospodarki narodowej z zawieszoną działalnością według wybranych form prawnych oraz sekcji i działów PKD
8. Podmioty gospodarki narodowej z zawieszoną działalnością według wybranych form prawnych oraz podregionów i powiatów
9. Podmioty gospodarki narodowej według wybranych sekcji i działów Polskiej Klasyfikacji Działalności (PKD) w 2024 r.
10. Podmioty gospodarki narodowej według wybranych sekcji Polskiej Klasyfikacji Działalności (PKD) oraz podregionów, powiatów i gmin w 2024 r.
11. Spółki handlowe według form prawnych oraz wybranych sekcji Polskiej Klasyfikacji Działalności (PKD)
12. Spółki handlowe według form prawnych oraz podregionów i powiatów
13. Spółki handlowe według rodzaju kapitału oraz form prawnych

Tables:

1. Entities of the national economy by the expected number of employed persons and selected sections of the Polish Classification of Activities (PKD)
2. Entities of the national economy by the expected number of employed persons as well as subregions and powiats
3. Newly registered entities of the national economy by selected sections of the Polish Classification of Activities (PKD)
4. Newly registered entities of the national economy by subregions and powiats
5. Deregistered entities of the national economy by selected sections of the Polish Classification of Activities (PKD)
6. Deregistered entities of the national economy by subregions and powiats
7. Entities of the national economy of suspended activity by selected legal forms as well as sections and divisions of the Polish Classification of Activities PKD
8. Entities of the national economy of suspended activity by selected legal forms as well as subregions and powiats
9. Entities of the national economy by selected sections and divisions of the Polish Classification of Activities (PKD) in 2024
10. Entities of the national economy by selected sections of the Polish Classification of Activities (PKD) as well as subregions, powiats and gminas in 2024
11. Commercial companies by legal status and selected sections of the Polish Classification of Activities (PKD)
12. Commercial companies by legal forms as well as subregions and powiats
13. Commercial companies by type of capital and legal forms

14. Spółki handlowe według rodzaju kapitału oraz wybranych sekcji Polskiej Klasyfikacji Działalności (PKD)
15. Spółki handlowe według rodzaju kapitału oraz podregionów i powiatów

14. Commercial companies by type of capital and selected sections of the Polish Classification of Activities (PKD)
15. Commercial companies by type of capital as well as subregions and powiats

## Spis wykresów

1. Dynamika podmiotów gospodarki narodowej .....
2. Podmioty gospodarki narodowej według sekcji PKD w 2024 r. ....
3. Podmioty gospodarki narodowej według klas wielkości i sekcji PKD w 2024 r. ....
4. Spółki kapitałowe i osobowe w latach 2014–2024 .....
5. Podmioty gospodarki narodowej nowo zarejestrowane i wyrejestrowane z rejestru REGON według sekcji PKD w 2024 r. ....
6. Udział podmiotów z zawieszoną działalnością w ogólnej liczbie podmiotów gospodarki narodowej według powiatów w 2024 r. ....

## Spis map

1. Podmioty gospodarki narodowej według powiatów w 2024 r. ....
2. Podmioty gospodarki narodowej wyrejestrowane z rejestru REGON na 100 nowo zarejestrowanych według powiatów w 2024 r. ....

## List of charts

- |  | Str.<br>Page |
|--|--------------|
| 1. Dynamics of entities of the national economy .....  | 10           |
| 2. National economy entities by NACE sections in 2024 .....  | 11           |
| 3. National economy entities by size classes and NACE sections in 2024 .....   | 13           |
| 4. Capital companies and partnerships in the period 2014–2024 .....  | 14           |
| 5. National economy entities newly registered and deregistered from the REGON register by NACE sections in 2024 .....            | 17           |
| 6. The share of entities with suspended activities in the total number of the national economy entities-by powiats in 2024 ..... | 19           |

## List of maps

- |  |    |
|--|----|
| 1. National economy entities by powiats in 2024 .....  | 16 |
| 2. Entities of the national economy deregistered from the REGON register per 100 newly registered by powiats in 2024 ..... | 18 |

## Objaśnienia znaków umownych

### Symbols

Symbol Symbol	Opis Description
Kreska (-)	oznacza, że zjawisko nie wystąpiło magnitude zero
Kropka (.)	oznacza: brak informacji, konieczność zachowania tajemnicy statystycznej lub że wypełnienie pozycji jest niemożliwe albo niecelowe data not available, classified data (statistical confidentiality) or providing data impossible or purposeless
Znak Δ	oznacza, że nazwy zostały skrócone w stosunku do obowiązującej klasyfikacji categories of applied classification are presented in abbreviated form; their full names are given on page 8-9
„W tym” "Of which"	oznacza, że nie podaje się wszystkich składników sumy indicates that not all elements of the sum are given

## Ważniejsze skróty

### Main abbreviations

Skrót Abbreviation	Pełna nazwa Complete name
tys.	tysiąc thousand
r.	rok year
cd. cont.	ciąg dalszy continued
dok. cont.	dokończenie continued
art. Art.	artykuł article
nr (Nr) No.	numer number
pkt	punkt point
poz.	pozycja item
tabl.	tablica table
Dz. U.	Dziennik Ustaw Journal of Laws
Dz. Urz.	Dziennik Urzędowy Official Journal
KRS	Krajowy Rejestr Sądowy The National Court Register
PKD	Polska Klasyfikacja Działalności Polish Classification of Activities
REGON	Krajowy rejestr urzędowy podmiotów gospodarki narodowej National Official Business Register
UE EU	Unia Europejska European Union
z o.o. Ltd.	spółka z ograniczoną odpowiedzialnością Limited liability company

## OBJAŚNIENIA ZNAKÓW UMOWNYCH. WAŻNIEJSZE SKRÓTY

Skrót Abbreviation	Pełna nazwa Complete name
<b>sekcje PKD</b> NACE sections	
wytwarzanie i zaopatrywanie w energię elektryczną, gaz, parę wodną i gorącą wodę –	wytwarzanie i zaopatrywanie w energię elektryczną, gaz, parę wodną, gorącą wodę i powietrze do układów klimatyzacyjnych electricity, gas, steam and air conditioning supply
handel; naprawa pojazdów samochodowych trade; repair of motor vehicles	handel hurtowy i detaliczny; naprawa pojazdów samochodowych, włączając motocykle wholesale and retail trade; repair of motor vehicles and motorcycles
zakwaterowanie i gastronomia accommodation and catering	działalność związana z zakwaterowaniem i usługami gastronomicznymi accommodation and food service activities
obsługa rynku nieruchomości –	działalność związana z obsługą rynku nieruchomości real estate activities
administrowanie i działalność wspierająca –	działalność w zakresie usług administrowania i działalność wspierająca administrative and support service activities
<b>dział PKD</b> NACE divisions	
działalność związana z oprogramowaniem i doradztwo w zakresie informatyki computer programming and consultancy activities	działalność związana z oprogramowaniem i doradztwo w zakresie informatyki oraz działalność powiązana computer programming, consultancy and related activities

## Synteza

### Executive summary

Według stanu w dniu 31 grudnia 2024 r. w województwie małopolskim do rejestru REGON wpisanych było 499,3 tys. podmiotów gospodarki narodowej (bez osób prowadzących gospodarstwa indywidualne w rolnictwie), tj. o 18,2 tys. więcej niż na koniec 2023 r. Liczba podmiotów wpisanych do rejestru stanowiła 9,4% ogólnej ich liczby w kraju. W odniesieniu do stanu z grudnia 2023 r. liczba podmiotów w województwie w 2024 r. wzrosła o 3,8% (w Polsce o 3,0%).

W ogólnej liczbie podmiotów dominowały osoby fizyczne prowadzące działalność gospodarczą (366,6 tys.). Stanowiły one 73,4% ogólnej liczby podmiotów wpisanych do rejestru w województwie małopolskim. W porównaniu z końcem 2023 r. ich liczba wzrosła o 3,7%.

Wśród podmiotów gospodarki narodowej dużą grupę stanowiły spółki handlowe – 12,3% wszystkich podmiotów w rejestrze REGON (61,6 tys.). W ujęciu rocznym ich liczba zwiększyła się o 6,1%.

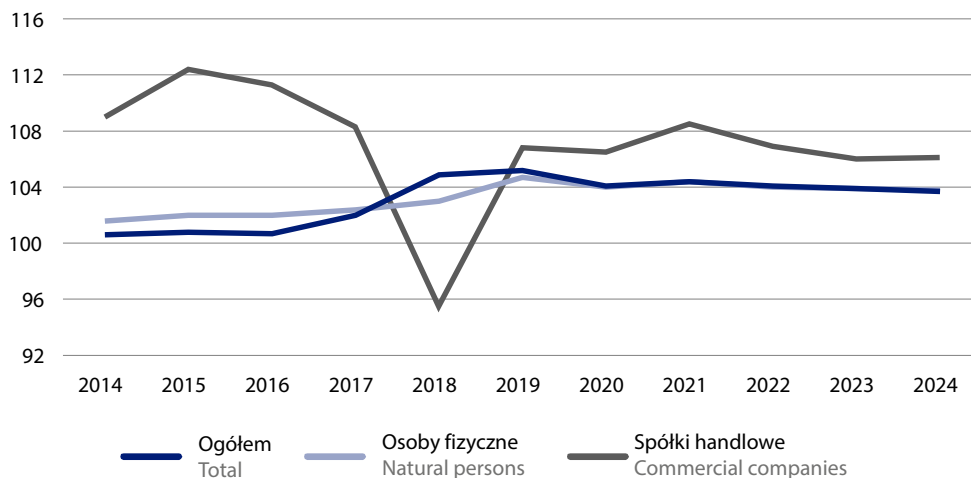
As of 31 December 2024, in Małopolskie Voivodship, in the REGON register there was 499.3 thousand entities of the national economy (excluding persons conducting private farms in agriculture), i.e. by 18.2 thousand more than at the end of 2023. The number of entities recorded in the register constituted 9.4% of their total number in the country. In relation to December 2023 the number of entities in the voivodship in 2024 increased by 3.8% (in Poland by 3.0%).

In the total number of entities, natural persons conducting economic activity predominated (366.6 thousand). They constituted 73.4% of the total number of entities recorded in the register in Małopolskie Voivodship. In relation to the end of 2023 their number increased by 3.7%.

Among national economy entities, a large group were commercial companies – 12.3% of all entities in the REGON register (61.6 thousand). In annual terms, their number increased by 6.1%.

#### Wykres 1. Dynamika podmiotów gospodarki narodowej (rok poprzedni=100)

Chart 1. Dynamics of entities of the national economy (previous year=100)



Zdecydowana większość podmiotów (482,4 tys.), tj. 96,6% należała do sektora prywatnego, natomiast podmioty sektora publicznego (7,2 tys.) stanowiły 1,4%. W relacji do stanu z 2023 r. liczba podmiotów sektora prywatnego wzrosła o 3,6%, a publicznego o 0,3%.

The vast majority of entities (482.4 thousand), i.e. 96.6%, belonged to the private sector, while public sector entities (7.2 thousand) accounted for 1.4%. Relative to 2023, the number of private sector entities increased by 3.6% and the public sector by 0.3%.

Podmioty sektora publicznego działały głównie w edukacji (50,6% ogólnej liczby podmiotów sektora publicznego), obsłudze rynku nieruchomości (12,7%), administracji publicznej i obronie narodowej; obowiązkowe zabezpieczenia społeczne (10,0%), a także w opiece zdrowotnej i pomocy społecznej (9,4%) oraz w działalności związanej z kulturą, rozrywką i rekreacją (6,4%). Wyżej wymienione sekcje skupiały 89,1% jednostek prawnych należących do sektora publicznego.

Blisko połowa podmiotów sektora prywatnego (45,7%) deklarowała prowadzenie działalności w zakresie handlu i naprawy pojazdów samochodowych – 18,5%, budownictwa – 16,1% i działalności profesjonalnej, naukowej i technicznej – 11,0%. Wśród podmiotów sektora prywatnego 76,0% (366,6 tys.) stanowiły osoby fizyczne prowadzące działalność gospodarczą.

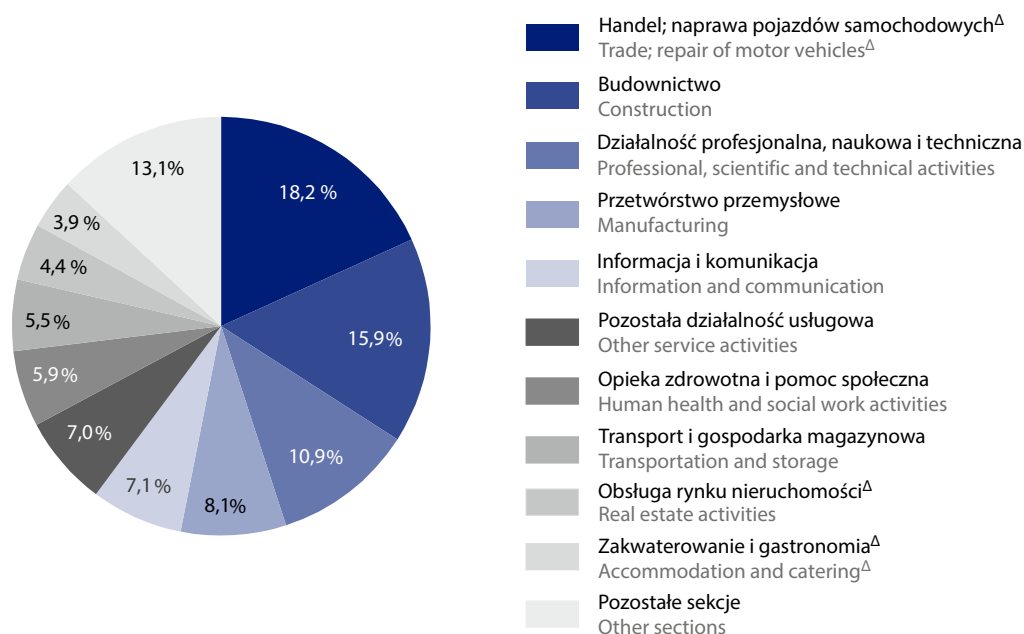
Public sector entities were mainly active in education (50.6% of the total number of public sector entities), real estate services (12.7%), public administration and defence; compulsory social security (10.0%), as well as human health care and social work activities (9.4%) and arts, entertainment and recreation (6.4%). The above-mentioned sections concentrated 89.1% of legal entities belonging to the public sector.

Nearly half of the private sector entities (45.7%) declared to carry out economic activities in trade; repair of motor vehicles – 18.5%, construction – 16.1% and professional, scientific and technical activities – 11.0%. Among the private sector entities 76.0% (366.6 thousand) were natural persons conducting economic activity.

## Wykres 2. Podmioty gospodarki narodowej według sekcji PKD w 2024 r.

Stan w dniu 31 grudnia

Chart 2. National economy entities by NACE sections in 2024  
As of 31 December



Rozkład podmiotów gospodarki narodowej według rodzaju działalności w województwie nie odbiega znacząco od zeszłorocznego. Na koniec grudnia 2024 r. podmioty gospodarki narodowej najczęściej deklarowały prowadzenie działalności w sekcjach PKD:

- handel; naprawa pojazdów samochodowych – 91,1 tys. podmiotów (wzrost o 0,9% w odniesieniu do 2023 r.),
- budownictwo – 79,3 tys. (wzrost o 3,7%),
- działalność profesjonalna, naukowa i techniczna – 54,4 tys. (wzrost o 5,1%),
- przetwórstwo przemysłowe – 40,4 tys. (wzrost o 1,1%),
- informacja i komunikacja – 35,5 tys. (wzrost o 9,9%),
- pozostała działalność usługowa – 35,1 tys. (wzrost o 5,5%).

Wzrost liczby podmiotów (o 3,2 tys. w ujęciu rocznym) w sekcji informacja i komunikacja spowodowany był wzrostem liczby podmiotów głównie w działalności związanej z oprogramowaniem i doradztwem w zakresie informatyki (o 3,0 tys.).

W ujęciu rocznym zaobserwowano wzrost liczby podmiotów we wszystkich sekcjach PKD. Największy wzrost odnotowano w wytwarzaniu i zaopatrywaniu w energię elektryczną, gaz, parę wodną i gorącą wodę (o 10,0%), a następnie w informacji i komunikacji (o 9,9%) oraz w administrowaniu i działalności wspierającej (o 7,4%). Wzrost przekraczający 5% odnotowano w sekcjach: opieka zdrowotna i pomoc społeczna (o 5,6%), pozostała działalność usługowa (o 5,5%), działalność profesjonalna, naukowa i techniczna oraz edukacja (po 5,1%).

W województwie małopolskim zdecydowanie przeważały podmioty należące do mikroprzedsiębiorstw tj. z przewidywaną przy wpisie do rejestru, liczbą pracujących do 9 osób, które stanowiły 97,1% ogólnej liczby podmiotów. Udział podmiotów małych tj. od 10 do 49 pracujących wyniósł 2,4%, a jednostek średnich i dużych rozpatrywanych łącznie tj. 50 i więcej pracujących pozostałe 0,5%. W porównaniu ze stanem w końcu 2023 r. odnotowano wzrost liczby mikroprzedsiębiorstw – o 3,9%, przy jednoczesnym spadku podmiotów małych – o 0,8%. Liczba podmiotów średnich i dużych pozostała na tym samym poziomie.

Pod względem formy prawnej, oprócz osób fizycznych, do rejestru REGON wpisanych było 132,7 tys. osób prawnych i jednostek organizacyjnych niemających osobowości prawnej, a ich liczba wzrosła w porównaniu z poprzednim rokiem o 4,0%.

The distribution of national economy entities by type of activity in the voivodship does not differ significantly from last year. At the end of December 2024, national economy entities most frequently declared conducting activity in NACE sections:

- trade; repair of motor vehicles – 91.1 thousand entities (an increase of 0.9% in relation to the year 2023),
- construction – 79.3 thousand (an increase by 3.7%),
- professional, scientific and technical activities – 54.4 thousand (an increase by 5.1%),
- manufacturing – 40.4 thousand (an increase by 1.1%),
- information and communication – 35.5 thousand (an increase by 9.9%),
- other service activities – 35.1 thousand (an increase by 5.5%).

The increase in the number of entities (by 3.2 thousand on an annual basis) in the information and communication section was due to an increase in the number of entities mainly in activities related to software and IT consultancy (by 3.0 thousand).

On an annual basis, an increase in the number of entities was observed in all NACE sections. The highest growth was recorded in electricity, gas, steam and air conditioning supply (by 10.0%), followed by information and communication (by 9.9%) and administrative and support service activities (by 7.4%). Growth in excess of 5% was recorded in the human health care and social work activities (by 5.6%), other service activities (by 5.5%), professional, scientific and technical activities and education (by 5.1% each) sections.

The majority of entities in Małopolskie Voivodship belonged to microenterprises, i.e. with up to 9 employees, which constituted 97.1% of the total number of entities. The share of small entities, i.e. with 10 to 49 employees, was 2.4%, and medium and large entities considered together, i.e. with 50 or more employees, accounted for the remaining 0.5%. Compared to the state at the end of 2023, there was an increase in the number of microenterprises – by 3.9%, while decreasing small entities – by 0.8%. The number of medium and large entities remained at the same level.

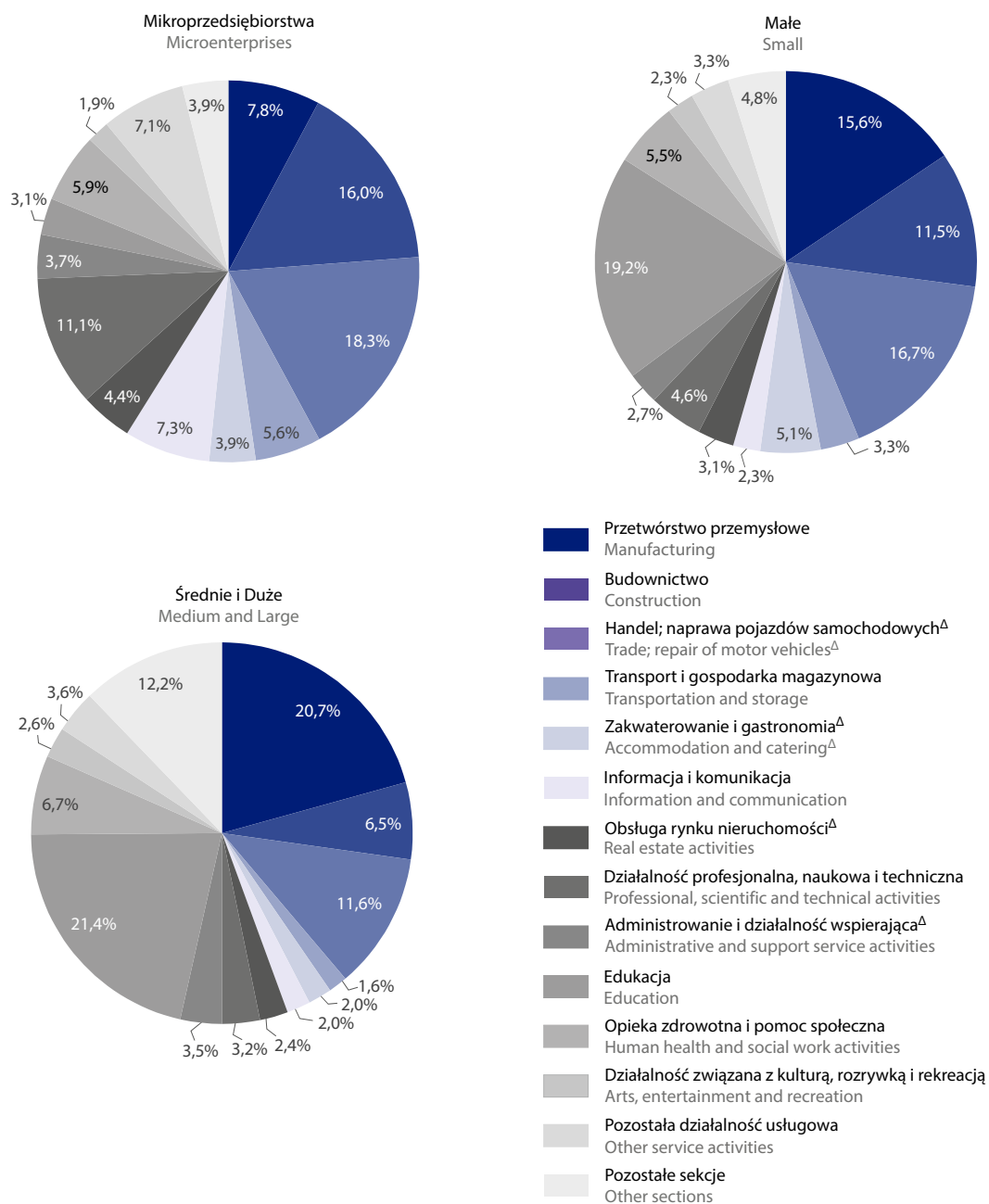
In terms of legal form, apart from natural persons, 132.7 thousand legal persons and organisational entities without legal personality were recorded in the REGON register, and their number increased by 4.0% per annum.

**Wykres 3. Podmioty gospodarki narodowej według klas wielkości i sekcji PKD w 2024 r.**

Stan w dniu 31 grudnia

Chart 3. National economy entities by size classes and NACE sections in 2024

As of 31 December



W końcu grudnia 2024 r. w województwie małopolskim do rejestru REGON wpisanych było:

- 61,6 tys. spółek handlowych, czyli o 6,1% więcej w porównaniu z rokiem poprzednim,
- 28,3 tys. spółek cywilnych (podobnie rok wcześniej),
- 3 przedsiębiorstwa państwowe (10 w 2023 r.),
- 0,7 tys. spółdzielni tj. o 1,4% mniej niż w 2023 r.,
- 3,8 tys. fundacji (3,6 tys. w 2023 r.),
- 0,3 tys. fundacji rodzinnych (ponad trzykrotny wzrost),
- 12,2 tys. stowarzyszeń i organizacji społecznych (11,9 tys. w 2023 r.).

Spośród wpisanych do rejestru spółek handlowych 86,9% stanowiły spółki kapitałowe, a pozostałe 13,1% – spółki osobowe. Wśród spółek kapitałowych przeważały spółki z ograniczoną odpowiedzialnością (52,5 tys.), które stanowiły 85,2% ogólnej liczby wpisanych do rejestru spółek handlowych. W ogóle spółek osobowych 92,1% stanowiły spółki komandytowe i jawne.

At the end of December 2024, in Małopolskie Voivodship there were entered into the REGON register:

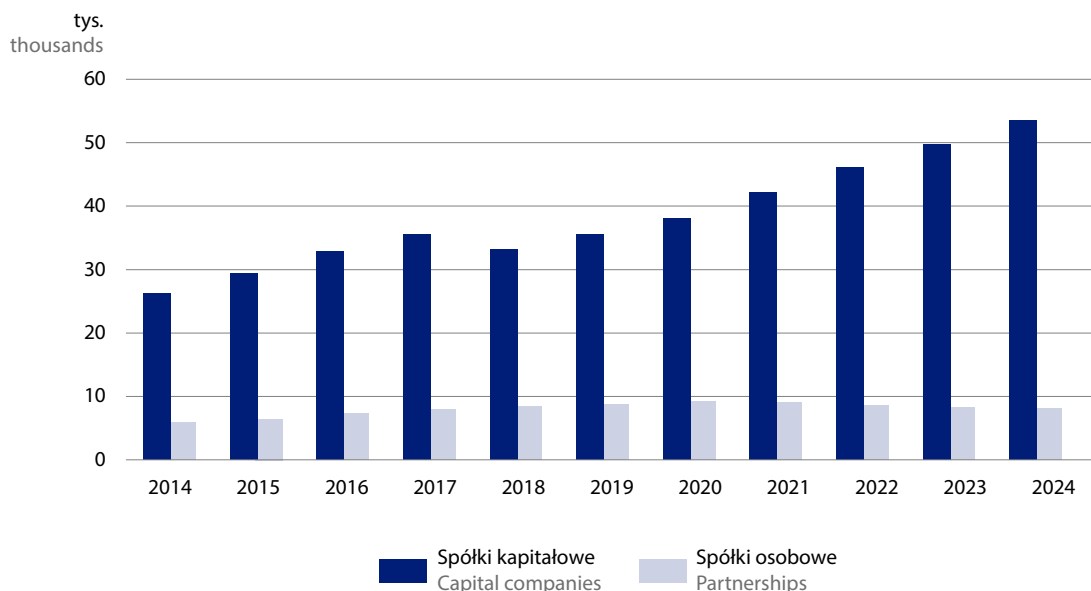
- 61.6 thousand commercial companies, that is by 6.1% more in relation to the previous year,
- 28.3 thousand civil law partnerships, (similarly the year before),
- 3 state-owned enterprises (10 in 2023),
- 0.7 thousand co-operatives, i.e. by 1.4% less than in 2023,
- 3.8 thousand foundations (3.6 thousand in 2023),
- 0.3 thousand family foundations (more than threefold increase)
- 12.2 thousand associations and social organisations (11.9 thousand in 2023).

Among commercial companies recorded in the register, 86.9% were capital companies and the remaining 13.1% – partnerships. The capital companies were mainly limited liability companies (52.5 thousand), which accounted for 85.2% of the total number of commercial companies recorded in the register. Of the total number of partnerships, 92.1% were limited partnerships and general partnerships.

#### Wykres 4. Spółki kapitałowe i osobowe w latach 2014–2024

Stan w dniu 31 grudnia

Chart 4. Capital companies and partnerships in the period 2014–2024  
As of 31 December



Według form prawnych w ujęciu rocznym odnotowano wzrost liczby spółek akcyjnych (o 8,4%) i z ograniczoną odpowiedzialnością (o 7,6%). Jednocześnie, w porównaniu z końcem 2023 r. zaobserwowano spadek liczby spółek komandytowo-akcyjnych (o 4,3%), komandytowych (o 4,0%), jawnych (o 2,1%) i partnerskich (o 0,4%).

W grupie spółek handlowych według rodzaju kapitału wzrost w ujęciu rocznym dotyczył wszystkich spółek o 6,1%. Wśród spółek handlowych odnotowano 46,8 tys. podmiotów z kapitałem prywatnym krajowym (o 5,3% więcej niż rok wcześniej) oraz 7,0 tys. spółek z udziałem kapitału zagranicznego (o 2,8% więcej), a ponadto 0,4 tys. spółek państwowych osób prawnych (o 0,8% więcej), 0,2 tys. spółek samorządu terytorialnego (o 1,2% mniej) i 0,1 tys. spółek Skarbu Państwa (o 4,1% mniej).

W ujęciu terytorialnym, biorąc pod uwagę miasta na prawach powiatu, w końcu 2024 r. zdecydowanie największą liczbę wpisów do rejestru REGON odnotowano w Krakowie – 37,2% ogólnej liczby podmiotów w województwie, tj. 185,6 tys. jednostek, który pozostaje najatrakcyjniejszym miejscem do prowadzenia działalności gospodarczej w regionie, ze względu na rozbudowaną infrastrukturę i rozwinięty sektor usług biznesowych. W Tarnowie zarejestrowano 2,7% ogółu podmiotów, tj. 13,3 tys. jednostek, a w Nowym Sączu – 2,3%, tj. 11,5 tys. Największa liczba podmiotów (poza miastami na prawach powiatu) miała swoją siedzibę w powiecie krakowskim – 8,7%, tj. 43,2 tys., a najmniejsza w powiecie dąbrowskim – 0,9%, tj. 4,5 tys.

W ujęciu rocznym wzrosła liczba podmiotów we wszystkich powiatach województwa małopolskiego. Największy wzrost zaobserwowano w Krakowie (o 4,9%), a najmniejszy w Tarnowie (o 1,5%).

Największą koncentrację podmiotów gospodarki narodowej obserwuje się na terenie Krakowa, gdzie na 1 km<sup>2</sup> przypadają 568 podmiotów, a następnie w dwóch pozostałych miastach na prawach powiatu – Nowym Sączu (199) i Tarnowie (183). Wyłączając miasta na prawach powiatu najwyższa koncentracja podmiotów (przekraczająca średnią dla województwa – 33 jednostek na 1 km<sup>2</sup>) wystąpiła w powiecie wielickim (52), oświęcimskim (41), chrzanowskim (38) oraz krakowskim (35). Najniższym wskaźnikiem charakteryzowały się powiaty dąbrowski i miechowski (po 8).

By legal form, there was an increase in the number of joint stock companies (by 8.4%) and limited liability companies (by 7.6%) on an annual basis. At the same time, a decrease in the number of limited joint stock partnerships (by 4.3%), limited partnerships (by 4.0%), general partnerships (by 2.1%) and professional partnerships (by 0.4%).

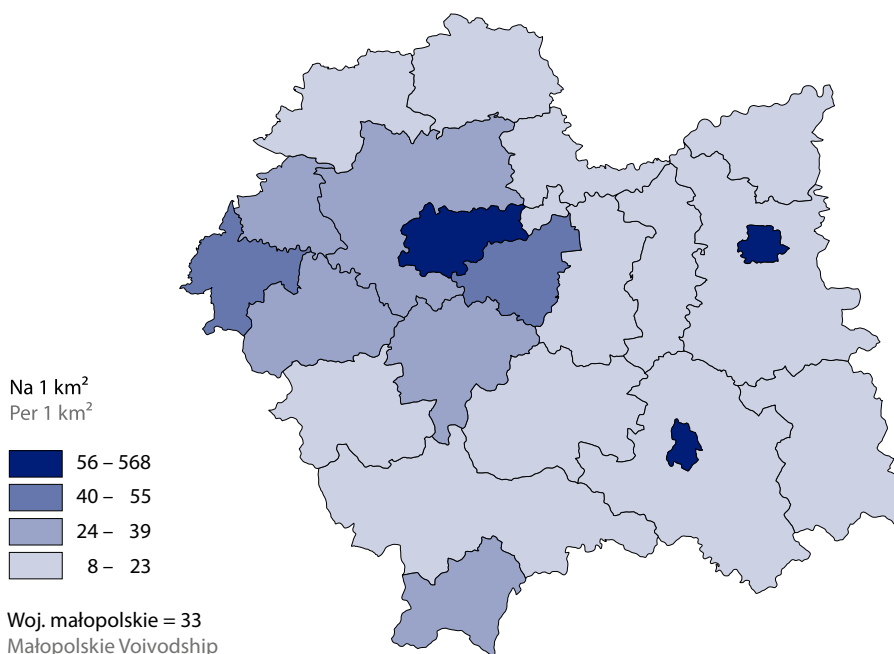
In the group of commercial companies by type of capital, the annual increase concerned all companies by 6.1%. Among commercial companies, there were 46.8 thousand entities with domestic private capital (5.3% more than in the previous year) and 7.0 thousand companies with foreign capital (2.8% more), as well as 0.4 thousand companies of state legal persons (0.8% more), 0.2 thousand companies of local government (1.2% less) and 0.1 thousand companies of the State Treasury (4.1% less).

In territorial terms, considering cities with powiat status, at the end of 2024, by far the largest number of entries in the REGON register was recorded in Kraków – 37.2% of the total number of entities in the voivodship, i.e. 185.6 thousand legal units, which remains the most attractive place for economic activity in the region due to its well-developed infrastructure and business services sector. Tarnów accounted for 2.7% of the total number of entities, i.e. 13.3 thousand units, and Nowy Sącz 2.3%, i.e. 11.5 thousand. The largest number of entities (except for cities with powiat status) had their headquarters in the powiat of Kraków – 8.7%, i.e. 43.2 thousand, and the lowest in the powiat of Dąbrowa – 0.9%, i.e. 4.5 thousand.

On an annual basis, the number of entities in all powiats of Małopolskie Voivodship increased. The largest increase was observed in Kraków (by 4.9%) and the smallest in Tarnów (by 1.5%).

The highest concentration of national economy entities can be observed in the area of Kraków, where there were 568 entities per 1 km<sup>2</sup>, followed by two other cities with powiat status – Nowy Sącz (199) and Tarnów (183). Excluding the cities with powiat status, the highest concentration of entities (exceeding the voivodship average – 33 entities per 1 km<sup>2</sup>) occurred in the powiats of Wieliczka (52), Oświęcim (41), Chrzanów (38) and Kraków (35). The lowest ratio was found in the powiats of Dąbrowa and Miechów (8 each).

**Mapa 1. Podmioty gospodarki narodowej według powiatów w 2024 r.**  
 Map 1. National economy entities by powiats in 2024



O poziomie przedsiębiorczości w danym obszarze świadczy liczba podmiotów na 1000 ludności zamieszkałej na tym terenie. W 2024 r. na 1000 ludności województwa małopolskiego (ludność według stanu w dniu 30 czerwca) przypadało 146 podmiotów gospodarki narodowej (rok wcześniej – 140). Najwyższy wskaźnik przedsiębiorczości podobnie jak przed rokiem odnotowano w Krakowie (230). Najmniej podmiotów na 1000 ludności było zarejestrowanych w powiecie dąbrowskim (78). Terytorialne rozmieszczenie podmiotów potwierdza, że przedsiębiorczość rozwija się zwłaszcza na obszarach zurbanizowanych, atrakcyjnych pod względem turystycznym, dysponujących dobrą infrastrukturą oraz konkurencyjnym kapitałem ludzkim.

W 2024 r. do rejestru REGON wpisano 37,3 tys. nowych podmiotów, tj. o 0,1% więcej niż w 2023 r. Wśród nowo wpisanych podmiotów było m.in. 29,7 tys. osób fizycznych prowadzących działalność gospodarczą (o 1,4% mniej w porównaniu z 2023 r.) i 4,8 tys. spółek handlowych (o 2,3% więcej). Największą liczbę nowych podmiotów zarejestrowano w sekcji budownictwo – 6,8 tys. Stanowiły one 18,2% ogólnej liczby nowo zarejestrowanych podmiotów. Znaczącą liczbę nowych podmiotów odnotowano także w sekcjach handel; naprawa pojazdów samochodowych – 5,2 tys., informacja i komunikacja oraz działalność profesjonalna, naukowa i techniczna – po 4,1 tys. Wyżej wymienione sekcje PKD skupiały łącznie ponad połowę (54,1%) ogólnej liczby nowo wpisanych podmiotów.

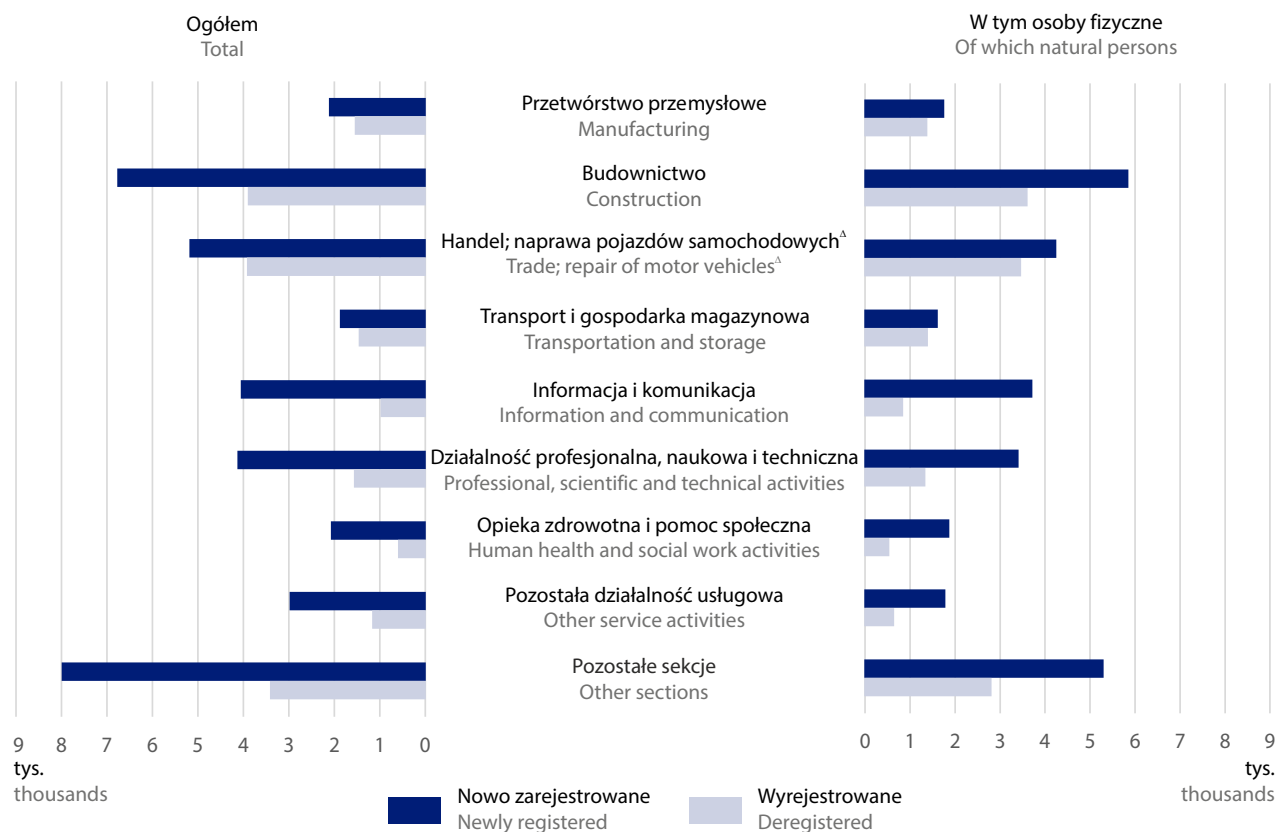
The level of entrepreneurship in a given area is confirmed by the number of entities per 1000 population living in this area. In 2024, per 1000 population of Małopolskie Voivodship (population as of 30 June) there were 146 entities of the national economy (140 – in the previous year). As in the previous year, the highest entrepreneurship rate was recorded in Kraków (230). The smallest number of entities per 1000 population was registered in dąbrowski powiat (78). The territorial distribution of entities confirms that entrepreneurship is developing especially in urbanised areas, attractive in terms of tourism, with good infrastructure and human competitive capital.

In 2024, 37.3 thousand new entities were entered in the REGON register, i.e. less by 0.1% than in 2023. Among the newly entered entities there were 29.7 thousand natural persons conducting economic activity (less by 1.4% compared to the 2023) and 4.8 thousand commercial companies (by 2.3% more). The largest number of new entities was registered in the construction section – 6.8 thousand. They accounted for 18.2% of the total number of newly registered entities. A significant number of new entities were also recorded in the sections trade; repair of motor vehicles – 5.2 thousand, information and communication and professional, scientific and technical activities – 4.1 thousand each. The aforementioned NACE sections together accounted for more than half (54.1%) of the total number of newly registered entities.

### Wykres 5. Podmioty gospodarki narodowej nowo zarejestrowane i wyrejestrowane z rejestru REGON według sekcji PKD w 2024 r.

Stan w dniu 31 grudnia

Chart 5. National economy entities newly registered and deregistered from the REGON register by NACE sections in 2024  
As of 31 December



W ciągu omawianego roku wykreślono z rejestru REGON 18,7 tys. jednostek prawnych, tj. o 0,4% mniej niż w 2023 r., w tym 16,2 tys. osób fizycznych prowadzących działalność gospodarczą (o 1,5% mniej) oraz 1,4 tys. spółek handlowych (o 6,6% mniej). Największą liczbę wykreśleń podmiotów odnotowano w sekcjach handel; naprawa pojazdów samochodowych i budownictwo – po 3,9 tys., które stanowiły łącznie 42,0% ogólnej liczby wykreśleń. W porównaniu z poprzednim rokiem liczba wyrejestrowanych podmiotów w wyżej wymienionych sekcjach zmniejszyła się odpowiednio o 1,2% i o 3,6%.

W województwie małopolskim w 2024 r. na każdy wykreślony podmiot przypadają przeciętnie dwa nowo zarejestrowane. W 2024 r. relacja liczby podmiotów wykreślonych z rejestru do jednostek nowo zarejestrowanych wyniosła 50,1% i była o 0,3 p. proc. mniejsza w ujęciu rocznym. Niezależnie od formy prawnej, we wszystkich jednostkach (poza spółdzielniami i przedsiębiorstwami państwowymi) liczba nowych rejestracji przewyższała liczbę wykreśleń. Omawiany wskaźnik kształ-

During the year under review, 18.7 thousand legal units were deleted from the REGON register, i.e. less by 0.4% than in 2023, including 16.2 thousand natural persons conducting economic activity (by 1.5% less) and 1.4 thousand commercial companies (by 6.6% less). The largest number of deletions of entities was recorded in trade; repair of motor vehicles and construction sections – 3.9 thousand each, which together accounted for 42.0% of the total number of deletions. Compared to the previous year, the number of deleted entities in the above-mentioned sections decreased by 1.2% and 3.6% respectively.

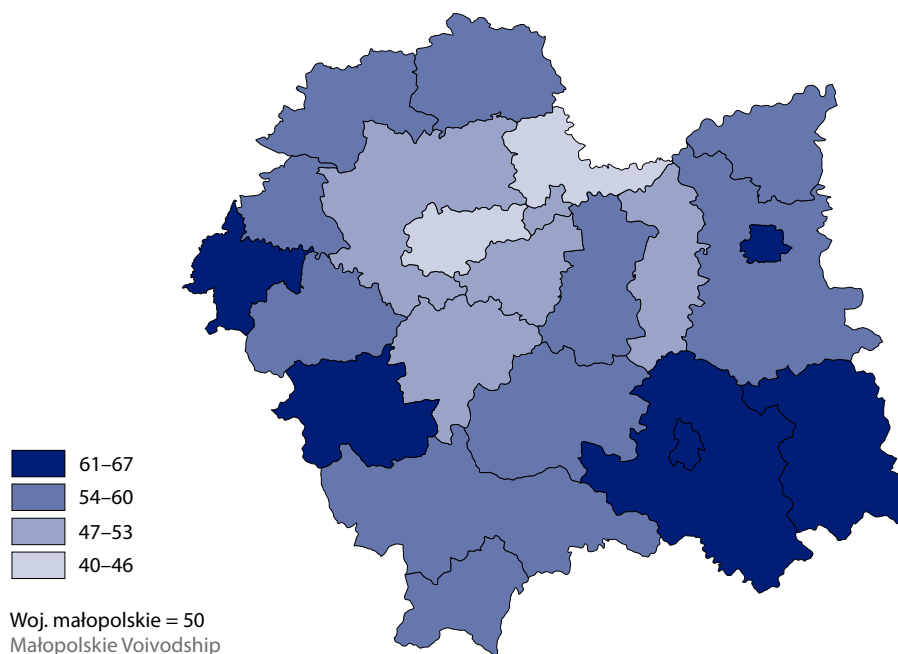
In Małopolskie Voivodship, there were on average two newly registered entities for every one deleted entity in 2024. In 2024, the ratio of the number of deleted entities to newly registered entities was 50.1%, down by 0.3 percentage points on an annual basis. Regardless of legal form, in all entities (except cooperatives and state-owned enterprises), the number of new registrations exceeded the number of deletions. This indicator developed most favourably for commercial

tował się najbardziej korzystnie w przypadku spółek handlowych, w których na każde 100 zarejestrowań przypadało 29 wykreśleń z ewidencji. W przypadku osób fizycznych prowadzących działalność gospodarczą wskaźnik ten wyniósł 54.

companies, where there were 29 deletions from the register for every 100 registrations. In the case of natural persons conducting economic activity, the indicator was 54.

**Mapa 2. Podmioty gospodarki narodowej wyrejestrowane z rejestru REGON na 100 nowo zarejestrowanych według powiatów w 2024 r.**

Map 2. Entities of the national economy deregistered from the REGON register per 100 newly registered by poviats in 2024



W układzie przestrzennym największą liczbę nowo wpisanych podmiotów zarejestrowano w Krakowie – 15,1 tys., tj. 40,4% ogólnej liczby nowo wpisanych podmiotów, a najmniejszą w powiecie miechowskim – 0,3 tys. podmiotów (0,8%). Jednocześnie w ciągu roku najwięcej wykreśleń podmiotów z rejestru było również w Krakowie – 6,0 tys., tj. 32,3% ogólnej liczby wykreślonych podmiotów, a najmniej w powiecie proszowickim – 0,1 tys. (0,8%).

In the spatial layout, the largest number of newly entered entities was registered in Kraków – 15.1 thousand, i.e. 40.4% of the total number of newly entered entities and the smallest one in miechowski powiat – 0.3 thousand entities (0.8%). At the same time, during the year, the highest number of deletions of entities from the register was also in Kraków – 6.0 thousand, i.e. 32.3% of the total number of deleted entities, and the lowest in proszowicki powiat – 0.1 thousand (0.8%).

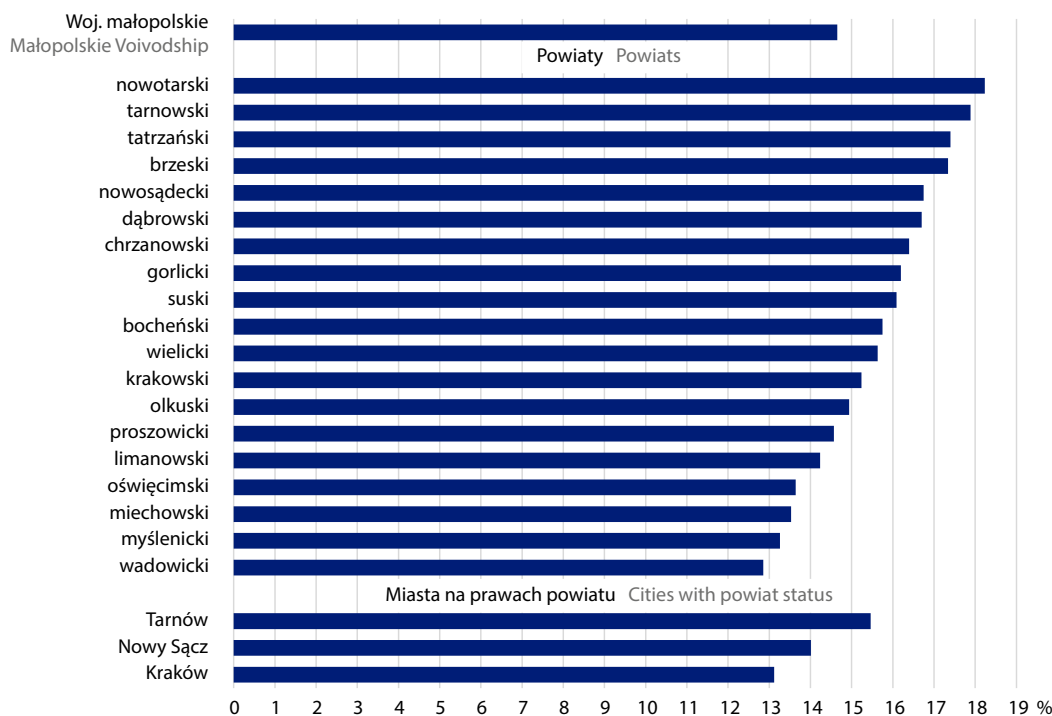
W końcu 2024 r. w rejestrze REGON 73,2 tys. podmiotów gospodarki narodowej miało zawieszoną działalność (o 7,8% więcej niż przed rokiem). Wśród nich 68,3 tys. to osoby fizyczne prowadzące działalność gospodarczą (o 7,7% więcej), a 3,8 tys. to spółki handlowe (o 11,0% więcej). Podmioty z zawieszoną działalnością stanowiły 14,7% ogólnej liczby podmiotów figurujących w rejestrze REGON (wobec 14,1% rok wcześniej).

At the end of 2024, in the REGON register 73.2 thousand entities of the national economy had suspended activity (by 7.8% more than the year before). Of these, 68.3 thousand were natural persons conducting economic activity (by 7.7% more) and 3.8 thousand commercial companies (by 11.0% more). Entities with suspended activity accounted for 14.7% of the total number of entities in the REGON register (compared to 14.1% the year before).

## Wykres 6. Udział podmiotów z zawieszoną działalnością w ogólnej liczbie podmiotów gospodarki narodowej według powiatów w 2024 r.

Stan w dniu 31 grudnia

Chart 6. The share of entities with suspended activities in the total number of the national economy entities by powiats in 2024  
As of 31 December



W podziale na sekcje PKD, najwięcej podmiotów z zawieszoną działalnością odnotowano w budownictwie – 16,8 tys. (22,9% ogólnej liczby zawieszonych podmiotów), tj. o 5,8% więcej niż w poprzednim roku. Sekcją o znaczącej liczbie zawieszonych był także handel; naprawa pojazdów samochodowych – 13,1 tys. (18,0%), tj. o 7,0% więcej niż w 2023 r.

W układzie przestrzennym największą liczbę podmiotów z zawieszoną działalnością odnotowano w Krakowie 24,3 tys., tj. o 10,8% więcej niż w 2023 r. Stanowiły one 1/3 ogółu zawieszonych podmiotów w województwie. W pozostałych powiatach liczba podmiotów z zawieszoną działalnością wahała się od 0,7 tys. w powiecie proszowickim (o 11,1% więcej niż przed rokiem) do 6,6 tys. w powiecie krakowskim (o 9,3% więcej).

In division by NACE sections, the largest number of entities of suspended activity was recorded in construction – 16.8 thousand (22.9% of the total number of suspended entities), i.e. 5.8% more than in the previous year. The section with a significant number of suspensions is also trade; repair of motor vehicles – 13.1 thousand (18.0%), i.e. 7.0% more than in 2023.

In spatial layout, the highest number of entities of suspended activity was recorded in Kraków 24.3 thousand, i.e. by 10.8% more than in 2023. They accounted for 1/3 of the total suspended entities in the voivodship. In the remaining powiats, the number of entities with suspended activities ranged from 0.7 thousand in proszowicki powiat (by 11.1% more than last year) to 6.6 thousand in krakowski powiat (by 9.3% more).

# Uwagi metodologiczne

## Methodological notes

### 1. Źródła i zakres danych

Krajowy rejestr urzędowy podmiotów gospodarki narodowej, zwany dalej rejestrem REGON prowadzony jest przez Prezesa GUS. Zasady prowadzenia rejestru REGON określają przepisy ustawy z dnia 29 czerwca 1995 r. o statystyce publicznej (Dz. U. z 2024 r. poz. 1799) oraz przepisy rozporządzenia Rady Ministrów z dnia 30 listopada 2015 r. w sprawie sposobu i metodologii prowadzenia i aktualizacji krajowego rejestru urzędowego podmiotów gospodarki narodowej, wzorów wniosków, ankiet i zaświadczeń (Dz. U. poz. 2009, z późn. zm.). Informacje zbierane w rejestrze nie są danymi statystycznymi (art. 41 ust. 3 ustawy o statystyce publicznej), co oznacza, że są one – z określonymi wyjątkami – jawne i ogólnodostępne.

Do rejestru REGON wpisywane są podmioty gospodarki narodowej, czyli osoby prawne, jednostki organizacyjne niemające osobowości prawnej, osoby fizyczne prowadzące działalność gospodarczą oraz ich jednostki lokalne.

Podstawową funkcją rejestru REGON jest identyfikowanie podmiotów gospodarki narodowej w sposób jednoznaczny i niepowtarzalny, co realizuje się poprzez nadawanie im numerów identyfikacyjnych REGON posiadających walor unikatowości.

Rejestr REGON jest bieżąco aktualizowany na podstawie danych przekazywanych z innych rejestrów oraz na podstawie wniosków zgłaszanych do urzędów statystycznych przez jednostki prawne zobowiązane do tego trybu zgłaszania informacji do rejestru REGON. Zgodnie z obowiązującymi przepisami prawa wpis, zmiana wpisu lub skreślenie z rejestru REGON dla:

- przedsiębiorców będących osobami fizycznymi następuje na podstawie danych oraz informacji przekazywanych drogą elektroniczną z Centralnej Ewidencji i Informacji o Działalności Gospodarczej prowadzonej przez ministra właściwego do spraw gospodarki;
- podmiotów wpisanych do Krajowego Rejestru Sądowego, z wyłączeniem rejestru dłużników niewypłacalnych i podmiotów, o których mowa w art. 49a ust. 1 o Krajowym Rejestrze Sądowym, następuje od 1 grudnia 2014 r. na podstawie danych przekazywanych do rejestru REGON drogą elektroniczną z KRS, a w zakresie danych uzupełniających wymienionych w art. 42, ust. 3a, pkt 2 ustawy o statystyce publicznej – na podstawie danych przekazywanych z CRP KEP;
- szkół lub placówek oświatowych następuje na podstawie danych przekazywanych do rejestru REGON drogą elektroniczną z bazy Systemu Informacji Oświatowej (SIO);
- pozostałych podmiotów gospodarki narodowej następuje

### 1. Source and scope of data

The National Official Business Register, hereinafter referred to as REGON, is held by the President of Statistics Poland. The principles of the REGON register are specified by the provisions of the Act of 29 June 1995 on Official Statistics (Journal of Laws 2024, item 1779) and the regulation of the Council of Ministers of 30 November 2015, on the mode and the methodology of running and updating the National Official Business Register and templates for applications, surveys and certificates (Journal of Laws item 2009, with later amendments). Information collected in the register is not statistical data (article 41, paragraph 3 of the Act on Official Statistics), which means that this information is – with certain exceptions – explicit and public.

Entities of the national economy are entered in the REGON register, i.e. legal persons, organisational entities without legal personality, natural persons conducting economic activity and their local units.

The primary function of the REGON register is to identify the entities of the national economy in a clear and unique manner, which is achieved by providing them with a REGON identification number with the value of uniqueness.

REGON register is being constantly updated on the basis of data provided by other registers and on the basis of applications submitted to statistical offices by legal units obliged to submit such information to the REGON register. In accordance with the applicable laws, change of entry or deletion from the REGON register for:

- entrepreneurs, who are natural persons, on the basis of data and information transmitted electronically from the Central Registration and Information on Business (CEIDG) conducted by the Minister responsible for economy;
- entities entered into the National Court Register (KRS), with the exception of the register of insolvent debtors and entities referred to in the article 49a para. 1 on the National Council of the Judiciary is since 1 December 2014 on the basis of data transferred to the REGON register electronically from the KRS, and as regards the supplementary data listed in art. 42, para. 3a, point 2 of the Act on Public Statistics based on the data transmitted from the CRP KEP;
- schools or educational establishments is based on the data provided to the REGON register electronically from Educational Information System (SIO);
- other entities of the national economy takes place on the

na podstawie wniosku RG-OP (wniosek o wpis do krajowego rejestru urzędowego podmiotów gospodarki narodowej, o zmianę cech objętych wpisem, o skreślenie wpisu osoby prawnej, jednostki organizacyjnej niemającej osobowości prawnej lub ich jednostki lokalnej) lub RG-OF (wniosek o wpis do krajowego rejestru urzędowego podmiotów gospodarki narodowej, o zmianę cech objętych wpisem, o skreślenie wpisu osoby fizycznej prowadzącej działalność gospodarczą lub jej jednostki lokalnej niepodlegających wpisowi do CEIDG).

Na stronach 34–37 zostały przedstawione wnioski RG-OP i RG-OF.

Zgodnie z zakresem przedmiotowym rejestru REGON, określonym w art. 42 ust. 3 ustawy o statystyce publicznej, podmioty gospodarki narodowej opisywane są m.in. przez formę prawną, formę własności, rodzaj działalności według Polskiej Klasyfikacji Działalności. Wymienione kategorie są w systemie rejestru REGON ujęte w uporządkowany układ stosownie do przepisów § 7–9 powołanego na wstępie rozporządzenia Rady Ministrów z dnia 30 listopada 2015 r.

Forma prawna podmiotu jest określona jednoznacznie przez wskazanie podstawowej formy prawnej oraz szczególnej formy prawnej, których katalog zawarty jest w § 7 powołanego wyżej rozporządzenia. **Zaktualizowane dane dotyczące stanu podmiotów gospodarki narodowej w rejestrze REGON są zamieszczane w Biuletynie Statystycznym Województwa Małopolskiego na stronie internetowej <http://krakow.stat.gov.pl/>.**

W publikacji dane o liczbie podmiotów są ujmowane w tablicach według sekcji i działów Polskiej Klasyfikacji Działalności (PKD 2007) oraz podregionów, powiatów i gmin i dotyczą stanu na koniec 2024 r. porównywanego ze stanem na koniec 2023 r. **Prezentowane informacje nie obejmują osób prowadzących indywidualne gospodarstwa rolne oraz nie obejmują podmiotów mających w rejestrze REGON status jednostek lokalnych** (zakładów, oddziałów, filii).

W związku z wprowadzonymi od 1 grudnia 2014 r. zmianami przepisów prawnych regulujących sposób zasilania rejestru REGON informacjami o podmiotach podlegających wpisowi do Krajowego Rejestru Sądowego, istnieje możliwość wystąpienia w rejestrze REGON niewypełnionych pozycji dotyczących przewidywanej liczby pracujących, adresu siedziby, rodzaju przeważającej działalności oraz formy własności. W związku z powyższym dane naliczone z rejestru REGON według ww. informacji mogą nie sumować się na liczbę ogółem prezentowaną w danej podgrupie.

basis of the RG-OP application (application for registration in the national register of business entities to change the characteristics of the entry, the deletion of the entry of a legal person, organisational unit without legal personality or their local unit) or RG-OF (application for registration in the national register of business entities, for a change characteristics of the entry, the deletion of the entry of a natural person conducting economic activity or its local individual not subject to for entry into the CEIDG).

On pages 34–37 the RG-OP and RG-OF applications are presented.

In accordance with the objective scope of the REGON register, referred to in article 42, para. 3 of the Act on Official Statistics, entities of the national economy are described, inter alia, by the legal form, the form of ownership, type of activity according to the Polish Classification of Activities (PKD). The following categories are included in the REGON register system properly categorised in accordance with the provisions of § 7–9 of the Regulation of the Council of Ministers of 30 November 2015.

The legal form of the entity is determined unambiguously by indicating the basic legal form and the specific legal form, the catalogue of which is contained in § 7 of the above-mentioned regulation. **Revised data concerning the state of the national economy entities in the REGON register are published in the Statistical Bulletin of Małopolskie Voivodship on website <http://krakow.stat.gov.pl/>.**

In this publication data on the number of entities are presented in tables according to sections and divisions of the Polish Classification of Activities (PKD 2007) as well as subregions, powiats and gminas, and they concern the state as of the end of 2024 compared with the state as of the end of 2023. **Presented information does not include persons conducting private farms in agriculture and does not include entities with the status of local units in the REGON register** (establishments, divisions, branches).

In connection with the changes in the legal provisions regulating the manner of supplying the REGON register with information on entities subject to entry into the National Court Register, since 1 December 2014, there is a possibility to enter in the REGON register unfilled items regarding the expected number of employed persons, headquarters address, type of predominant activity and ownership form. Due to the above, the data calculated from the REGON register according to the above-mentioned information may not add up to the total number presented in a given subgroup.

## 2. Pojęcia i definicje

### 2.1. Pojęcia związane z podmiotowością rejestru REGON

**Podmiot gospodarki narodowej** – osoba prawna, jednostka organizacyjna niemająca osobowości prawnej oraz osoba fizyczna prowadząca działalność gospodarczą.

**Jednostka lokalna** – zorganizowana całość (zakład, oddział, filia itp.) położona w miejscu zidentyfikowanym odrębnym adresem, pod którym lub z którego prowadzona jest działalność przez co najmniej jedną osobę pracującą, przy czym wyjątkowo:

- **zakłady samodzielnie sporządzające sprawozdanie finansowe** zlokalizowane pod jednym adresem są odrębnymi jednostkami lokalnymi;
- **objęte odrębną rejestracją prawną organizacyjne części podmiotów** są jednostkami lokalnymi;
- **jednostki prowadzące działalność w zakresie transportu** są jednostkami lokalnymi według miejsc, z których wydawane są polecenia lub w których organizowana jest praca;
- **jednostki prowadzące działalność w zakresie budownictwa** są jednostkami lokalnymi według miejsc, w których przyjmowane są zlecenia na wykonawstwo robót budowlanych i pomocniczych albo wykonywane są prace zarządu albo prowadzona jest organizacja pracy budowlanej i pomocniczej; place budów (miejsca realizacji poszczególnych budów) nie są jednostkami lokalnymi;
- **zakłady lecznicze podmiotu leczniczego**, o których mowa w przepisach o działalności leczniczej, są odrębnymi jednostkami lokalnymi.

### 2.2. Pojęcia związane z klasyfikacją podstawowych form prawnych

**Osobowość prawna** – zdolność prawna oraz zdolność do czynności prawnych przyznawana osobom prawnym przez ustawę. Jednostka organizacyjna uzyskuje osobowość prawną z chwilą jej wpisu do właściwego rejestru, chyba że przepisy szczególne stanowią inaczej.

**Podstawowa forma prawna** – kategoria określająca status jednostki prowadzącej działalność; jest on oznaczany poprzez przymiot posiadania lub nieposiadania osobowości prawnej (w przypadku jednostek organizacyjnych) lub poprzez przymiot posiadania zdolności do czynności prawnych (w przypadku osoby fizycznej).

## 2. Concepts and definitions

### 2.1. Terms related to the subject categories of the REGON register

**Entity of the national economy** – a legal person, an organisational entity without legal personality and a natural person conducting economic activity.

**Local entity** – an organised entirety (an enterprise, a division, a branch, etc.) located in the place identified by a separate address, at which or from which the activity is managed by at least one working person, while exceptionally:

- **enterprises reporting financial statements on their own** located at one address are separate local units;
- **included in a separate legal registration organisational parts of entities** are local units;
- **entities running their activities in the field of transportation** are local units in places from which orders are given or in which work is organised;
- **entities running their activities in the field of construction** are local units in places in which commissions are accepted for the execution of construction and auxiliary works, or where tasks of the governing body take place, or where the organisation of construction and auxiliary works takes place; construction sites (places of implementation of particular construction works) are not local units;
- **health units of healthcare entity** referred to in the legislation on medical activity are separate local units.

### 2.2. Terms related to the classification of basic legal forms

**Legal personality** – legal capacity and capacity to perform legal activities granted to legal persons by an Act. An organisational entity acquires legal personality at the moment of registering it in an appropriate register, unless otherwise stated by regulations.

**Basic legal form** – a category defining a statute of an entity managing an economic activity; it is defined by the attribute of possessing or not possessing legal personality (in the case of organisational entities) or by an attribute of possessing the capacity to perform legal activities (in the case of a natural person).

**Osoba prawna (kod OP=1)** – jednostka organizacyjna, której przepisy szczególne przyznają osobowość prawną. Typowymi osobami prawnymi są:

- spółki kapitałowe (akcyjne, z o.o., proste spółki akcyjne);
- spółdzielnie;
- przedsiębiorstwa państwowe,
- agencje rządowe (państwowe osoby prawne);
- partie polityczne;
- związki zawodowe;
- i inne (patrz schemat ilustrujący podział podmiotów gospodarki narodowej według kryterium podstawowych i szczególnych form prawnych).

Szczególnymi osobami prawnymi są: Skarb Państwa, gminy, powiaty, województwa, kościoły i związki wyznaniowe.

**Jednostka organizacyjna niemająca osobowości prawnej (kod OP=2)** – do tej grupy zaliczane są zarówno jednostki organizacyjne niebędące osobami prawnymi, którym ustawa nie przyznaje zdolności prawnej (np. spółki cywilne, stowarzyszenia zwykłe), jak i jednostki organizacyjne niewyposażone przez prawo w osobowość prawną, którym przysługuje zdolność prawna (np. spółka jawna, partnerska, komandytowa, komandytowo-akcyjna). Jednostki organizacyjne niemające osobowości prawnej, którym ustawa przyznała zdolność prawną są podmiotami prawa. Oznacza to, że mogą w pełnym zakresie uczestniczyć w obrocie gospodarczym, być podmiotami stosunków prawnych. Na podstawowe atrybuty podmiotowości prawnej składają się: nabywanie praw, zaciąganie zobowiązań (we własnym imieniu). Szczególnymi jednostkami niemającymi osobowości prawnej są jednostki budżetowe (urzędy władzy rządowej i samorządowej, kontroli, wymiaru sprawiedliwości) oraz powoływane dla wykonywania zadań Państwa lub samorządu terytorialnego inne jednostki organizacyjne takie jak: szkoły, inspekcje, sądy, itd.

**Osoba fizyczna prowadząca działalność gospodarczą (kod OP=9)** – w rejestrze REGON jest to osoba fizyczna będąca przedsiębiorcą (w rozumieniu ustawy z dnia 6 marca 2018 r. – Prawo przedsiębiorców) i inna osoba fizyczna prowadząca działalność na własny rachunek w celu osiągnięcia zysku oraz osoba fizyczna prowadząca indywidualne gospodarstwo rolne.

Wpisowi do rejestru REGON nie podlega osoba fizyczna w zakresie prowadzonej działalności oświatowej obejmującej prowadzenie przedszkola, szkoły, placówki lub innej jednostki organizacyjnej (o której mowa w art. 2 ustawy z dnia 14 grudnia 2016 r. Prawo oświatowe) oraz osoba prowadząca działalność nierejestrową (o której mowa w art. 5 ust. 1 ustawy z dnia 6 marca 2018 r. – Prawo przedsiębiorców).

**Legal person (code OP=1)** – an organisational entity whose specific regulations grant it legal personality. Typical legal persons are:

- limited companies (joint-stock, limited-liability companies, simple joint-stock companies);
- cooperatives;
- state-owned enterprises;
- government agencies (state legal persons);
- political parties;
- trade unions;
- any others (see the diagram illustrating the division of entities of the national economy by the criterion of basic and specific legal forms).

Special legal persons are: The State Treasury self-government gminas, powiats, voivodships, churches and religious associations.

**Organisational entity without legal personality (code OP=2)** – this group includes both organisational entities which are not legal persons, for whom an act does not grant legal capacity (e.g. a general partnership, common associations) and organisational entities without legal personality granted by law, which are entitled to legal capacity (e.g. an unlimited company, a partnership, a limited liability partnership, a limited joint-stock partnership). Organisational units without legal personality which by law are granted legal capacity, are legal entities. It means that they can take part in economic turnover in its full scope, and be entities with legal relationships. The following constitute the basic attributes of a legal entity: acquiring rights, incurring liabilities (on own behalf). Special entities without legal personality are budgetary entities (Government and local government authority offices, inspectorates, judicial entities) as well as entities created for carrying out the state's or local government's tasks and other organisational entities such as: schools, inspectorates, courts, etc.

**Natural person conducting economic activity (code OP=9)** – in the REGON register it is a natural person who is an entrepreneur in the understanding of the Act of 6 March 2018, the Entrepreneurs' Law and other natural person conducting an economic activity on his/her own with the aim of gaining profits, as well as a natural person conducting an individual farm.

The entry to the register shall not include natural persons in the field of educational activity consisting of running a pre-school, school, establishment or other organisational unit referred to in article 2 of the Act of 14 December 2016, the Law on School Education, as well as a person running non-registered activity (referred to in article 5, para.1 of the Act of 6 March 2018, the Entrepreneurs' Law).

### 2.3. Wybrane pojęcia związane z klasyfikacją szczególnych form prawnych

**Wspólnota samorządowa (kod FP=403)** – w systemie REGON pod tym pojęciem klasyfikowane są następujące osoby prawne: województwo, powiat, gmina, stowarzyszenie gmin, związek gmin, związki powiatów, stowarzyszenie powiatów.

**Skarb Państwa (kod FP=409)** – osoba prawna szczególnego rodzaju, która w stosunkach cywilnoprawnych jest podmiotem praw i obowiązków dotyczących mienia państwowego nienależącego do innych państwowych osób prawnych. Bierze udział w obrocie cywilnoprawnym nie jako całość, ale przez swoje tzw. *stationes fisci* będące określonymi jednostkami organizacyjnymi.

**Spółka handlowa** – spółka, której utworzenie, organizację, funkcjonowanie, rozwiązywanie, łączenie, podział, przekształcenie reguluje Kodeks spółek handlowych. Spółki handlowe dzielą się na osobowe (jawne, partnerskie, komandytowe, komandytowo-akcyjne) i kapitałowe (akcyjne, z ograniczoną odpowiedzialnością, proste spółki akcyjne). Mają one obowiązek uzyskania wpisu do Krajowego Rejestru Sądowego.

- **Spółka akcyjna (kod FP=116)** – spółka kapitałowa, będąca osobą prawną, która działa opierając się na kapitale zakładowym podzielonym na akcje. Akcja, poza tym, że jest udziałem (ułamkiem) w kapitale zakładowym, ogółem praw i obowiązków akcjonariusza, wynikającym z jego uczestnictwa w spółce, jest papierem wartościowym. Spółka akcyjna może powstać w każdym celu dozwolonym przez prawo.
- **Spółka z ograniczoną odpowiedzialnością (kod FP=117)** – spółka handlowa o kapitałowym charakterze, mająca osobowość prawną, działająca w oparciu o kapitał zakładowy podzielony na udziały, ponosząca odpowiedzialność całym swoim majątkiem za zobowiązania spółki. Spółka z o.o. może być utworzona w każdym celu dozwolonym przez prawo. Wspólnicy nie odpowiadają za zobowiązania spółki, ale ponoszą ryzyko wniesionymi do spółki wkładami.
- **Prosta spółka akcyjna (kod FP=113)** – spółka kapitałowa, będąca uproszczoną wersją spółki akcyjnej, uregulowana przepisami ustawy z 15 września 2000 r. – Kodeks spółek handlowych. Została wprowadzona 1 lipca 2021 r.
- **Spółka partnerska (kod FP=115)** – spółka osobowa tworzona przez wspólników tylko w celu wykonywania wolnego zawodu w spółce prowadzącej przedsiębiorstwo pod własną firmą. Wspólnikami, zwanymi w spółce partnerskiej partnerami, mogą być tylko osoby fizyczne

### 2.3. Selected terms related to the classification of special legal forms

**Self-government communities (code FP=403)** – in the REGON system under this term are classified the following legal persons: voivodship, powiat, gmina, association of gminas, union of gminas, unions of powiats, association of powiats.

**State Treasury (code FP=409)** – a legal person of a special kind, which in civil legal relations is an entity of rights and obligations regarding state property which does not belong to other state legal persons. It takes part in conducting civil legal transactions not as a whole but with the use of its so-called *stations fisci* which are specific organisational entities.

**Commercial company** – a company whose creation, organisation, functioning, termination, merging, division, transformation is regulated by the Code of commercial companies. Commercial companies are divided into partnerships (unlimited companies, partnerships, limited-liability partnerships, limited joint-stock partnerships) and capital companies (joint-stock companies, limited liability companies). They are obliged to obtain a record in the National Court Register.

- **Joint-stock company (code FP=116)** – a capital company which is a legal person based on the initial capital divided into stocks. A stock, in addition to being a share (a fraction) in the initial capital, the entirety of rights and obligations of a shareholder resulting from his/her participation in the company, is a security. A joint-stock company can be created for any lawful purpose.
- **Limited liability company (code FP=117)** – a commercial company of a capital character which has legal personality operating on the basis of the initial capital divided into shares, bearing responsibility with its all property for financial liabilities of the company. A limited liability company can be created for any lawful purpose. Partners are not responsible for the liabilities of the company, but they bear the risk of contributions which were brought into the company.
- **Simple joint-stock company (code FP=113)** – a capital company which is a simplified version of a joint-stock company, regulated by the provisions of the Act of 15 September 2000, the Commercial Companies Code. It was introduced on 1 July 2021.
- **Professional partnership (code FP=115)** – a partnership formed by partners for the sole purpose of practising a liberal profession as an entity conducting business under its own name. Only natural persons entitled to practise

uprawnione do wykonywania wolnych zawodów takich jak np. adwokat, aptekarz, architekt, lekarz. Partnerzy ponoszą odpowiedzialność za ogólne – niezwiązane z wykonywaniem wolnych zawodów – zobowiązania spółki (np. remont lokalu). Odpowiedzialność partnerów jest w tych ostatnich przypadkach odpowiedzialnością nieograniczoną, osobistą, solidarną i subsydiarną. Partner nie ponosi odpowiedzialności za zobowiązania spółki w związku z wykonywaniem przez pozostałych partnerów wolnego zawodu w spółce, jak również za zobowiązania spółki będące następstwem działań lub zaniechań osób zatrudnionych przez spółkę na podstawie umowy o pracę lub innego stosunku prawnego, które podlegały kierownictwu innego partnera przy świadczeniu usług związanych z przedmiotem działalności spółki.

- **Spółka jawna (kod FP=118)** – spółka osobowa prowadząca pod własną firmą przedsiębiorstwo zarobkowe, niebędąca inną spółką handlową. Wspólnikiem w spółce mogą być osoby fizyczne, osoby prawne, a także inne handlowe spółki osobowe. Spółka jawna ponosi odpowiedzialność za własne zobowiązania i nie ponosi odpowiedzialności za zobowiązania wspólników. Z kolei wspólnicy ponoszą solidarną i subsydiarną odpowiedzialność za zobowiązania spółki bez ograniczenia, całym swoim majątkiem. Solidarność zobowiązania oznacza, że każdy ze wspólników z innymi wspólnikami wespół ze spółką odpowiada za całość długu. W przypadku spełnienia świadczenia przez któregoś ze wspólników lub niektórych z nich, albo wszystkich, ale nie w częściach równych, przysługuje im wzajemne prawo do rozliczeń regresowych. Subsydiarność oznacza, że wierzyciel spółki może prowadzić egzekucję z majątku wspólnika, w przypadku, gdy egzekucja z majątku spółki okaże się bezskuteczna.
- **Spółka komandytowa (kod FP=120)** – spółka osobowa mająca na celu prowadzenie przedsiębiorstwa pod własną firmą, w której wobec wierzycieli za zobowiązania spółki, co najmniej jeden wspólnik odpowiada bez ograniczenia (komplementariusz), a odpowiedzialność co najmniej jednego wspólnika (komandytariusza) jest ograniczona. Wspólnikami mogą być osoby fizyczne, osoby prawne i inne podmioty mające zdolność prawną. Odpowiedzialność komplementariusza jest odpowiedzialnością osobistą, nieograniczoną, solidarną i subsydiarną. Odpowiedzialność komandytariusza jest ograniczona do wysokości sumy komandytowej.
- **Spółka komandytowo-akcyjna (kod FP=121)** – spółka osobowa mająca na celu prowadzenie przedsiębiorstwa pod własną firmą, w której wobec wierzycieli za zobowiązania spółki, co najmniej jeden wspólnik odpowiada bez ograni-

liberal professions such as: a lawyer, a pharmacist, an architect, a physician can be accomplices, called partners, in a professional partnership. Partners are liable for the general – not related to the practising of liberal professions – obligations of the partnership (e.g. refurbishment of premises). The liability of the partners is, in the latter cases, unlimited, personal, joint and subsidiary. A partner is not responsible for the partnership's liabilities that arise from the practising of a liberal profession by other partners or from acts or omissions of persons employed by the partnership under a contract of employment or other legal relationship, who were subject to another partner's management while providing services related to the activity of the partnership.

- **General partnership (code FP=118)** – a partnership managing under its own auspices a financial enterprise which is not another commercial company. A partner in the company can be natural persons, legal persons, or other commercial partnerships. An unlimited partnership bears responsibility for its own liabilities and does not bear responsibility for the liabilities of partners. On the other hand, partners bear joint, several and subsidiary responsibility for the liabilities of the company which is unlimited with all its property. Joint and several liability means that each partner, with other partners, together with the company, is responsible for the entirety of the financial liability. In case of paying for the liability by any of the partners, or some of them, or all of them, but not in equal parts, they are entitled to a mutual right to retrospective claims. Subsidiarity means that the company's creditors can perform distraining proceedings on the property of a partner, in case distraining on the property of the company proves to be ineffective.
- **Limited partnership (code FP=120)** – a partnership which aims at managing an enterprise under its own auspices in which at least one of the partners has unlimited responsibility (general partner) for financial liabilities of the company before creditors, and the liability of at least one of the partners (limited partner) is limited. Partners can be natural persons, legal persons and other entities which have legal capacity. The liability of the general partner is personal, unlimited, joint and several and subsidiary. The responsibility of the limited partner is limited to the commandite sum.
- **Limited joint-stock partnership (code FP=121)** – a partnership which aims at managing an enterprise under its own auspices in which at least one of the partners has unlimited responsibility (general partner) for the financial liabilities

czenia (komplementariusz), a co najmniej jeden wspólnik jest akcjonariuszem. Spółka komandytowo-akcyjna jest konstrukcją zawierającą w istocie elementy spółki jawnej i akcyjnej. Odpowiedzialność komplementariusza jest odpowiedzialnością nieograniczoną, osobistą, solidarną i subsydiarną. Komplementariuszem mogą być osoby prawne, spółki osobowe oraz osoby fizyczne. Akcjonariuszem może być osoba prawna, handlowa spółka osobowa, osoba fizyczna. **Nie może nim być spółka cywilna.** Akcjonariusz nie ponosi odpowiedzialności za zobowiązania spółki, ale ponosi ryzyko majątkowe związane z wnoszonymi do spółki wkładami.

**Spółka (akcyjna, z o.o., prosta spółka akcyjna) z udziałem kapitału: Skarbu Państwa, państwowych osób prawnych, jednostek samorządu terytorialnego lub samorządowych osób prawnych, krajowych osób fizycznych, pozostałych krajowych jednostek prywatnych lub osób zagranicznych** – spółka prawa handlowego, w której przynajmniej jedna akcja (udział) należy odpowiednio: do Skarbu Państwa, państwowej osoby prawnej, jednostki samorządu terytorialnego lub samorządowej osoby prawnej, krajowej osoby fizycznej, pozostałej krajowej jednostki prywatnej, osoby zagranicznej.

**Spółka (akcyjna, z o.o., prosta spółka akcyjna) z udziałem jednorodnego kapitału: Skarbu Państwa, państwowych osób prawnych, jednostek samorządu terytorialnego lub samorządowych osób prawnych, krajowych osób fizycznych, pozostałych krajowych jednostek prywatnych lub osób zagranicznych** – spółka odpowiednio: Skarbu Państwa, jednostki samorządu terytorialnego lub samorządowej osoby prawnej, krajowej osoby fizycznej, pozostałej krajowej jednostki prywatnej, osoby zagranicznej. Przyjęcie kryterium „jednorodności” wnoszonego do spółki kapitału umożliwia stosowanie takich pojęć jak „jednoosobowa spółka Skarbu Państwa” lub „jednoosobowa spółka gminy”.

**Spółka cywilna (kod FP=019)** – stosunek zobowiązaniowy łączący strony (wspólników), przez który wspólnicy zobowiązują się dążyć do osiągnięcia wspólnego celu gospodarczego przez działanie w sposób oznaczony, w szczególności przez wniesienie wkładów. Wkłady wspólników mogą przybrać różne formy, ale muszą mieć wartość majątkową. Spółka ta jest jednostką organizacyjną niebędącą osobą prawną, której ustawa nie przyznała zdolności prawnej, a zatem nie jest podmiotem prawa. Przedsiębiorcami w rozumieniu przepisów o działalności gospodarczej są wspólnicy spółki cywilnej. Spółka cywilna podlega wpisowi do rejestru REGON.

**Spółka inna (kod FP=023)** – formy organizacyjne zrzeszające osoby fizyczne lub prawne, utworzone dla wykonywania

of the company before creditors, and at least one of the partners is a shareholder. Limited joint-stock partnership is a structure which contains elements of an unlimited company and a joint-stock company. The responsibility of the general partner is unlimited, personal, joint, several and subsidiary. The general partner can be legal persons, partnerships, as well as natural persons. The shareholder can be a legal person, a commercial partnership, a natural person. **Civil law partnership cannot be a general partner.** The shareholder is not responsible for the financial liabilities of the partnership, but bears the property risk related to contributions which were brought into the company.

**Company (joint-stock, limited liability, simple joint-stock) with a share of the capital held by: the State Treasury, state legal persons, local-government entities’ or local administration legal persons, domestic natural persons, other domestic private entities or foreign natural** – a commercial company and partnership in which at least one stock (share) belongs to the State Treasury, state legal person, local government units or local administration legal person, domestic natural person, other domestic private entities or foreign natural.

**Company (joint-stock, limited liability, simple joint-stock) with a share of homogeneous capital held by: the State Treasury, state legal persons, local-government entities’ or local administration legal persons, domestic natural persons, other domestic private entities or foreign natural persons** – respectively a company of: the State Treasury, state legal person, local-government entities or local administration legal person, domestic natural person, other domestic private entities or foreign natural persons. The assumption of “homogeneity” brought into the capital of the company allows the use of such terms as: “a company wholly owned by the State Treasury” or “a company wholly owned by the gmina”.

**Civil law partnership (code FP=019)** – a liability relationship joining parties (partners), through which partners are obliged to pursue achievement of a common economic aim by acting in a prescribed manner, especially by contributions. Contributions of partners can come in different forms, but they must have a property value. Such a partnership is an organisational entity without legal personality and whose legal capacity was not granted by an act, and therefore is not a legal entity. Entrepreneurs in the understanding of regulations on economic activity are the partners in a civil law partnership. A civil law partnership is subject to the REGON register.

**Other company (code FP=023)** – organisational forms joining together natural or legal persons, created for the implementation

określonej działalności. Spółki te działają w oparciu o przepisy odrębnych ustaw, które nadają im osobowość prawną. Zalicza się tu m.in. spółki wodne, spółki gruntowe.

**Przedsiębiorstwo państwowe (kod FP=124)** – samodzielny, samorządny i samofinansujący się przedsiębiorca posiadający osobowość prawną, tworzony przez organ założycielski (naczelnice oraz centralne organy administracji państwowej, Narodowy Bank Polski lub banki państwowe). Podstawą prawną działania jest ustawa z dnia 25 września 1981 r. o przedsiębiorstwach państwowych lub odrębna ustawa nadająca konkretnemu przedsiębiorstwu państwowemu osobowość prawną. Podlega obowiązkowi wpisu do Krajowego Rejestru Sądowego.

**Państwowa jednostka organizacyjna (kod FP=428)** – jednostka utworzona przez organ państwa do wykonywania zadań i celów państwa, której status, zasięg działania i kompetencje określone zostały w ustawie, a jej działalność jest finansowana z budżetu państwa. Są to np. jednostki badawczo-rozwojowe, Polska Akademia Nauk.

**Spółdzielnia (kod FP=140)** – dobrowolne zrzeszenie nieograniczonej liczby osób, o zmiennym składzie osobowym i zmiennym funduszu udziałowym, które w interesie swoich członków prowadzi wspólną działalność gospodarczą i może również prowadzić działalność społeczną i oświatowo-kulturalną. Podstawą prawną działania jest ustawa z dnia 16 września 1982 r. Prawo spółdzielcze, inne ustawy oraz zarejestrowany statut. Spółdzielnia nabywa osobowość prawną z chwilą wpisania jej do Krajowego Rejestru Sądowego.

**Fundacja (kod FP=148)** – osoba prawna, której działalność oparta jest na majątku przekazanym przez założyciela-fundatora (osoby fizyczne niezależnie od ich obywatelstwa i miejsca zamieszkania bądź osoby prawne mające siedziby w Polsce lub za granicą) i bieżących wpłatach (dotacjach), ustanowiona dla realizacji zgodnych z podstawowymi interesami Rzeczypospolitej Polskiej celów społecznie lub gospodarczo użytecznych, w szczególności takich, jak: ochrona zdrowia, rozwój gospodarki i nauki, oświata i wychowanie, kultura i sztuka, opieka i pomoc społeczna, ochrona środowiska oraz opieka nad zabytkami. Fundacja działa na podstawie ustawy z dnia 6 kwietnia 1984 r. o fundacjach. Uzyskuje osobowość prawną z chwilą wpisania do Krajowego Rejestru Sądowego.

**Fundacja rodzinna (kod FP=048)** – jest osobą prawną utworzoną w celu gromadzenia mienia, zarządzania nim w interesie beneficjentów oraz spełniania świadczeń na rzecz beneficjentów. Fundacja działa na podstawie ustawy z dnia 26 stycznia 2023 r. o fundacji rodzinnej.

of a specific activity. Such companies operate on the basis of regulations of separate acts which grant them legal personality; among others, water-law companies, land-law companies.

**State-owned enterprise (code FP=124)** – independent and self-financing entrepreneur which has legal personality, created by a founding authority (chief and central state administration authorities, the National Bank of Poland or national banks). The legal basis of operation is the Act of 25 September 1981 on State-Owned Enterprises or a separate act granting legal personality to a given state owned enterprise. It is subject to registration in the National Court Registry.

**State organisational entity (code FP=428)** – an entity created by a state authority for the implementation of the state's tasks and aims, whose statute, scope of activity and expertise were defined in the act, and whose activity is financed from the state budget. These are, for example, research and experimental development entities and the Polish Academy of Sciences.

**Cooperative (code FP=140)** – a voluntary association of an unlimited number of people, with changeable personnel and a changeable share fund, which in the interests of its members manages common economic activity and can also run social and educational activities. The legal basis of operation is the Act of 16 September 1982, the Cooperative Law, other acts and a registered statute. A cooperative acquires legal personality at the moment of registering it in the National Court Register.

**Foundation (code FP=148)** – a legal person whose activity is based on the property transferred by the founder-endower (a natural person irrespective of his/her citizenship or place of residence, or legal persons with their head offices in Poland or abroad) and current payment (donations), established for the fulfilment of aims socially and economically useful, which are in accordance with the basic interests of the Republic of Poland, especially: health care, development of the economy and science, education, culture and arts, social relief and welfare, environmental protection, and monument protection. A foundation operates on the basis of the Act of 6 April 1984 on Foundations. It acquires legal personality at the moment of registering in the National Court Register.

**Family Foundation (code FP=048)** – a legal person designed for collecting property and managing assets in accordance with the founder's will and paying benefits to beneficiaries. The Family Foundation operates on the basis of the Act of 26 January 2023 on Family Foundations.

**Fundusz (kod FP=049)** – instytucja rozporządzająca wyodrębnionym zasobem środków finansowych bądź majątkowych przeznaczonych na z góry oznaczony cel, tworzona w drodze ustawy i działająca w zorganizowanej formie funduszu. Fundusz może działać jako osoba prawna lub stanowić wyodrębniony rachunek bankowy, którym dysponuje organ wskazany w ustawie tworzącej fundusz. Przepisy prawa przewidują kilka rodzajów funduszy: fundusze celowe, fundusze emerytalne, fundusze inwestycyjne. **Uwaga:** Nazwa „fundusz” występuje także w oznaczeniu jednostek organizacyjnych niemających formy prawnej „fundusz”, lecz działających w innych formach prawnych np. spółki akcyjnej, stowarzyszenia, itp.

**Partia polityczna (kod FP=070)** – dobrowolna organizacja, występująca pod określoną nazwą, stawiająca sobie za cel udział w życiu publicznym poprzez wywieranie metodami demokratycznymi wpływu na kształtowanie polityki państwa lub sprawowanie władzy publicznej. Partia polityczna nabywa osobowość prawną z chwilą wpisania do ewidencji partii politycznych. Podstawą działania jest ustawa z dnia 27 czerwca 1997 r. o partiach politycznych.

**Związek zawodowy (kod FP=172)** – dobrowolna i samorządna organizacja ludzi pracy, powołana do reprezentowania i obrony ich praw, interesów zawodowych i socjalnych, która jest niezależna w swojej działalności statutowej od pracodawców, administracji państwowej i samorządu terytorialnego oraz od innych organizacji. Związek zawodowy oraz jego jednostki organizacyjne wskazane w statucie nabywają osobowość prawną z dniem zarejestrowania w Krajowym Rejestrze Sądowym. Podstawą prawną działania związków zawodowych jest ustawa z dnia 23 maja 1991 r. o związkach zawodowych.

**Wspólnota mieszkaniowa (kod FP=085)** – tworzy ją ogół właścicieli, których lokale wchodzi w skład określonej nieruchomości. Wspólnota mieszkaniowa może nabywać prawa i zaciągać zobowiązania, pozywać i być pozwana, a zatem jako jednostka organizacyjna niebędąca osobą prawną, której ustawa przyznała zdolność prawną, jest podmiotem stosunków cywilnoprawnych. Jest to jednostka organizacyjna, której powstanie nie zostało uzależnione od dokonania czynności prawnej; powstaje *ex lege* z chwilą wyodrębnienia w danej nieruchomości lokalu, którego właścicielem jest inna osoba niż właściciel nieruchomości.

**Fund (code FP=049)** – an institution disposing of an isolated stock of financial or material resources assigned to an aim which is specified in advance, created on the basis of an Act and operating in the organised form of a fund. A fund can operate as a legal person or can constitute an isolated bank account, which is administered by an entity indicated in the act establishing the fund. Law regulations project several kinds of funds: special purpose funds, pension funds, investment funds. **Note:** The name “fund” is also present in marking organisational entities without legal personality of a “fund”, but operate in other legal forms e.g. a joint-stock company, an association, etc.

**Political party (code FP=070)** – a voluntary organisation, acting under a specific name, whose aim is to take part in public life through exerting influence by democratic methods on shaping national policy or exercising public power. A political party acquires legal personality at the moment of registering it in the records of political parties. The basis of operation is the Act of 27 June 1997 on Political Parties.

**Trade union (code FP=172)** – a voluntary and self-governed organisation of working people, appointed to represent and defend its rights and professional and social interests, which is independent in its statutory activity of employees, national administration and territorial self-government, as well as other organisations. A trade union, as well as its organisational entities indicated in the articles acquire legal personality on the day of registering it in the National Court Register. The legal basis of trade unions’ operation is the Act of 23 May 1991 on Trade Unions.

**Condominium (code FP=085)** – is created by the entirety of owners whose premises constitute a part of a given real estate. A condominium can acquire rights and incur liabilities, file a suit and be sued, therefore, as an organisational entity which is not a legal person, for whom legal personality was granted by an act, is an entity of civil legal relations. It is an organisational entity whose establishment was not dependent on making a legal transaction; it is created *ex lege* at the moment of isolation of a dwelling in a given real estate, whose owner is a person other than the owner of the real estate.

## 2.4. Pojęcia związane z klasyfikacją form własności

**Rodzaj własności** – pojęcie stosowane w metodologii rejestru REGON pozwalające wyróżnić typy grup właścicieli.

W prawie polskim wyróżnia się następujące rodzaje własności:

- własność Skarbu Państwa,
- własność państwowych osób prawnych,
- własność jednostek samorządu terytorialnego lub samorządowych osób prawnych,
- własność krajowych osób fizycznych,
- własność pozostałych krajowych jednostek prywatnych,
- własność osób zagranicznych.

**Forma własności** – pojęcie stosowane w metodologii rejestru REGON pozwalające określić stopień „posiadania” przez podmiot kapitału. Wyróżnia się formy własności:

- czystą, co oznacza posiadanie kapitału w 100% przez jeden podmiot lub więcej podmiotów pod warunkiem, iż wszystkie reprezentują ten sam rodzaj własności;
- mieszaną, co oznacza posiadanie kapitału przez dwa lub więcej podmiotów pod warunkiem, że reprezentują one co najmniej dwa różne rodzaje własności.

**Sektor własnościowy** – pojęcie stosowane w metodologii rejestru REGON pozwalające grupować podmioty gospodarki narodowej z punktu widzenia prawa własności. Wyróżnia się **sektor publiczny** (mienie zaliczanych do niego podmiotów w całości lub w przeważającej części należy do Skarbu Państwa, państwowych osób prawnych, jednostek samorządu terytorialnego lub samorządowych osób prawnych) oraz **sektor prywatny** (mienie zaliczanych do niego podmiotów w całości lub w przeważającej części należy do prywatnych właścicieli – krajowych osób fizycznych, pozostałych krajowych jednostek prawnych lub osób zagranicznych).

## 2.5. Pojęcia związane z klasyfikacją rodzajów działalności (PKD)

Polska Klasyfikacja Działalności (PKD 2007) została wprowadzona z dniem 1 stycznia 2008 r. rozporządzeniem Rady Ministrów z dnia 24 grudnia 2007 r. w sprawie Polskiej Klasyfikacji Działalności (PKD) (Dz. U. nr 251, poz. 1885, z późn. zm.). PKD 2007 została opracowana na podstawie Statystycznej Klasyfikacji Działalności Gospodarczej we Wspólnocie Europejskiej – NACE Rev. 2, wprowadzonej rozporządzeniem (WE) nr 1893/2006 Parlamentu Europejskiego i Rady z dnia 20 grudnia 2006 r.

## 2.4. Terms related to the classification of forms of ownership

**Type of ownership** – a term applied in the methodology of the REGON register allowing types of owner groups to be distinguished.

Polish law distinguishes the following types of ownership:

- State-Treasury ownership,
- State legal persons' ownership,
- Local-Government entities' or local administration legal persons ownership,
- Domestic natural persons' ownership,
- Other domestic private entities' ownership,
- Foreign ownership.

**Form of ownership** – a term applied in the methodology of the REGON register allowing the degree of the entity's ownership of capital to be determined. The following forms of ownership are distinguished:

- Pure ownership, which means the ownership of 100% of capital by one entity or more entities, provided that they represent the same type of ownership,
- Mixed ownership, which means the ownership of capital by two or more entities, provided that they represent at least two different types of ownership.

**Ownership sector** – a term applied in the methodology of the REGON register allowing the national economy entities to be grouped in terms of ownership right. The **public sector** (property of entities classified in this sector is owned, in full or mostly, by the State Treasury, state legal persons or local government units) and the **private sector** (property of entities classified in this sector is owned, in full or mostly, by private owners – natural or legal persons, both domestic or foreign ones) are distinguished.

## 2.5. Terms related to the classification of activities (PKD)

The Polish Classification of Activities (PKD 2007) was introduced on 1 January 2008 by the decree of the Council of Ministers regarding the Polish Classification of Activities (PKD) of 24 December 2007 (Journal of Laws No. 251, item 1885 with later amendments). PKD 2007 was prepared on the basis of the Statistical Classification of Economic Activities in the European Community – NACE Rev. 2, introduced by regulation (EC) No. 1893/2006 of the European Parliament and Council of

w sprawie Statystycznej Klasyfikacji Działalności Gospodarczej we Wspólnocie Europejskiej – NACE Rev. 2 i zmieniającym rozporządzenie Rady (EWG) nr 3037/90 oraz niektóre rozporządzenia WE w sprawie określonych dziedzin statystycznych (dziennik Urzędowy UE L 393/1 z dnia 30 grudnia 2006).

W związku z powyższym PKD 2007 zachowuje pełną spójność i porównywalność metodologiczną, pojęciową, zakresową i kodową z klasyfikacją NACE Rev. 2. Klasyfikacja ta jest umownie przyjętym, hierarchicznie usystematyzowanym podziałem zbioru rodzajów działalności społeczno-gospodarczej, jakie realizują jednostki (podmioty gospodarcze).

Klasyfikacja PKD 2007 jest klasyfikacją pięciopoziomową, ale w przeciwieństwie do tej ostatniej, nie zawiera poziomu pośredniego, tj. podsekcji:

- **poziom pierwszy** (sekcja) – oznaczony jest symbolem jednoliterowym, dzieli ogólną zbiorowość na 21 grupowań rodzajów działalności, na które składają się czynności związane ze sobą z punktu widzenia tradycyjnie ukształtowanego, ogólnego podziału pracy;
- **poziom drugi** (dział) – oznaczony jest dwucyfrowym kodem numerycznym, dzieli ogólną zbiorowość na 88 grupowań rodzajów działalności, na które składają się czynności według cech mających zasadnicze znaczenie zarówno przy określaniu stopnia podobieństwa, jak i przy rozpatrywaniu powiązań występujących w gospodarce narodowej (np. w tablicach przepływów międzygałęziowych);
- **poziom trzeci** (grupa) – oznaczony jest trzycyfrowym kodem numerycznym, obejmuje 272 grupowania rodzajów działalności dające się wyodrębnić z punktu widzenia procesu produkcyjnego, przeznaczenia produkcji bądź też charakteru usługi lub charakteru odbiorcy tych usług;
- **poziom czwarty** (klasa) – oznaczony jest czterocyfrowym kodem numerycznym, obejmuje 615 grupowań rodzajów działalności dających się wyodrębnić przede wszystkim z punktu widzenia specjalizacji procesu produkcyjnego, czy też działalności usługowej;
- **poziom piąty** (podklasa) – oznaczony jest pięciznakowym kodem alfanumerycznym i obejmuje 654 grupowania. Został on wprowadzony w celu wyodrębnienia rodzajów działalności charakterystycznych dla polskiej gospodarki i będących przedmiotem obserwacji statystycznej. Jeśli na poziomie krajowym nie wprowadzono dodatkowego podziału na poziomie podklasy w stosunku do poziomu międzynarodowego (klasa=podklase), podklasę taką oznaczono literą Z.

20 December 2006 establishing the Statistical Classification of Economic Activities in the European Community – NACE Revision 2 and amending Council Regulation (EEC) No. 3037/90 as well as certain EC Regulations on specific statistical domains (Official Journal L 393/1, 30 December 2006).

In the light of the foregoing, it is fully consistent and comparable with the NACE Rev. 2 in terms of methodology, terms, scope and codes. This classification is an agreed, hierarchically-arranged division of types of social and economic activities conducted by entities (economic entities).

The PKD 2007 classification is a five-level classification, but, contrary to the latter, it does not include an intermediary level, i.e. subsections:

- **the first level** (section) is marked with a one-letter symbol; divides a total group into 21 groupings of types of activities, which consist of activities interrelated from the point of view of a traditionally-arranged, general division of work;
- **the second level** (division) – is marked with a two-digit numerical code; divides a total group into 88 groupings of types of activities, which consist of activities according to features having essential significance for determining the degree of similarity and for identifying interrelations occurring in the national economy (e.g. in tables of inter-branch interrelations);
- **the third level** (group) – is marked with a three-digit numerical code; includes 272 groupings of types of activities possible to be separated from the point of view of the manufacturing process, manufacture purpose or the nature of service or recipients of these services;
- **the fourth level** (class) – is marked with a four-digit numerical code; includes 615 groupings of types of activities possible to be separated mainly from the point of view of the specialisation of the manufacturing process or service activities;
- **the fifth level** (subclass) is marked with a five-character alphanumeric code and includes 654 groupings. It was introduced to separate types of activities characteristic of the Polish economy and subject to statistical observation. If at the national level no additional division at the level of subclasses has been introduced in relation to the international level (class=subclass), this subclass is marked with the letter Z.

## 2.6. System Kodowania Jednostek Terytorialnych i Statystycznych (KTS)

**System Kodowania Jednostek Terytorialnych i Statystycznych (KTS)** to przyjęty na potrzeby baz danych i systemów informatycznych statystyki publicznej jednolity wykaz kodów i nazw jednostek zasadniczego trójstopniowego podziału terytorialnego państwa oraz jednostek terytorialnych do celów statystycznych (klasyfikacja NUTS). System KTS wprowadzony został Zarządzeniem wewnętrznym nr 22 Prezesa Głównego Urzędu Statystycznego z dnia 24 sierpnia 2017 r. w sprawie wprowadzenia Systemu Kodowania Jednostek Terytorialnych i Statystycznych. Zastępuje on, na potrzeby statystyki publicznej Nomenklaturę Jednostek Terytorialnych do Celów Statystycznych (NTS), zniesioną z dniem 1 stycznia 2018 r.

System KTS został opracowany na podstawie **krajowego rejestru urzędowego podziału terytorialnego kraju (TERYT)** oraz stosowanej w krajach Unii Europejskiej **Klasyfikacji Jednostek Terytorialnych do Celów Statystycznych (NUTS)**.

Klasyfikacja Jednostek Terytorialnych do Celów Statystycznych NUTS ma zastosowanie w procesie zbierania, opracowania i rozpowszechniania na obszarze Unii Europejskiej porównywalnych danych dla określonych statystyk regionalnych.

Klasyfikacja NUTS służy również kształtowaniu regionalnych polityk krajów Unii Europejskiej i jest niezbędna do przeprowadzania analiz stopnia rozwoju społeczno-gospodarczego regionów.

**System Kodowania Jednostek Terytorialnych i Statystycznych (KTS)** dzieli Polskę na terytorialne, hierarchicznie powiązane jednostki na siedmiu poziomach.

### Poziomy terytorialne systemu KTS obejmują:

- Poziom KTS 0 – Polska,
- Poziom KTS 1 – Makroregiony (czyli jednostki NUTS 1),
- Poziom KTS 2 – Województwa,
- Poziom KTS 3 – Regiony (czyli jednostki NUTS 2),
- Poziom KTS 4 – Podregiony (czyli jednostki NUTS 3),
- Poziom KTS 5 – Powiaty (wraz z miastami na prawach powiatu – analogicznie jak w Rejestrze TERYT),
- Poziom KTS 6 – Gminy (wraz z częściami miejskimi gmin miejsko-wiejskich, częściami wiejskimi gmin miejsko-wiejskich, dzielnicami Warszawy, delegaturami Krakowa, Łodzi, Poznania i Wrocławia – analogicznie jak w Rejestrze TERYT).

## 2.6. Coding system for Territorial and Statistical Units (KTS)

**Coding System for Territorial and Statistical Units (KTS)** is a single list of codes and names of units of basic three tier division of the state administration and territorial units for statistical purposes (NUTS classification) adopted for the needs of databases and IT systems of official statistics. The KTS system was introduced with Internal Order no. 22 of the President of Central Statistical Office of 24 August 2017, on introduction of Coding System for Territorial and Statistical Units. For the purposes of official statistics, it shall replace the Nomenclature of Territorial Units for Statistics (NTS), abolished on 1 January 2018.

The KTS system has been developed on the basis of **National Official Register of Territorial Division (TERYT)** and **Classification of Territorial Units for Statistics (NUTS)** used in the EU Member States.

Classification of Territorial Units for Statistics NUTS is applicable in the process of collecting, developing and dissemination within the European Union of comparable data for specified regional statistics.

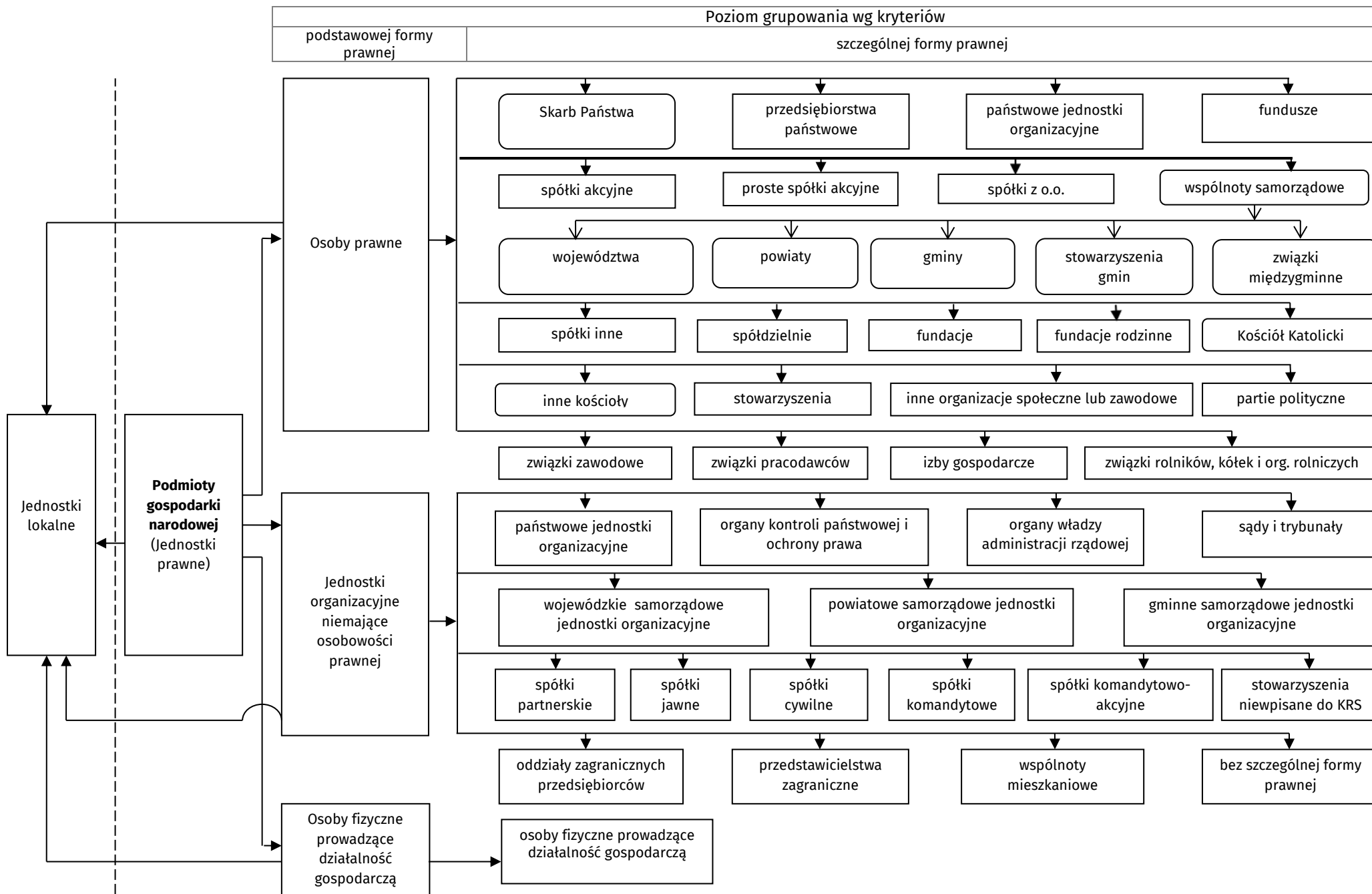
The NUTS classification also affects development of regional policies of the European Union Member States and is indispensable for conducting analyses of the level of socio-economic development of regions.

**Coding System for Territorial and Statistical Units (KTS)** divides Poland into hierarchically connected territorial units on seven levels.

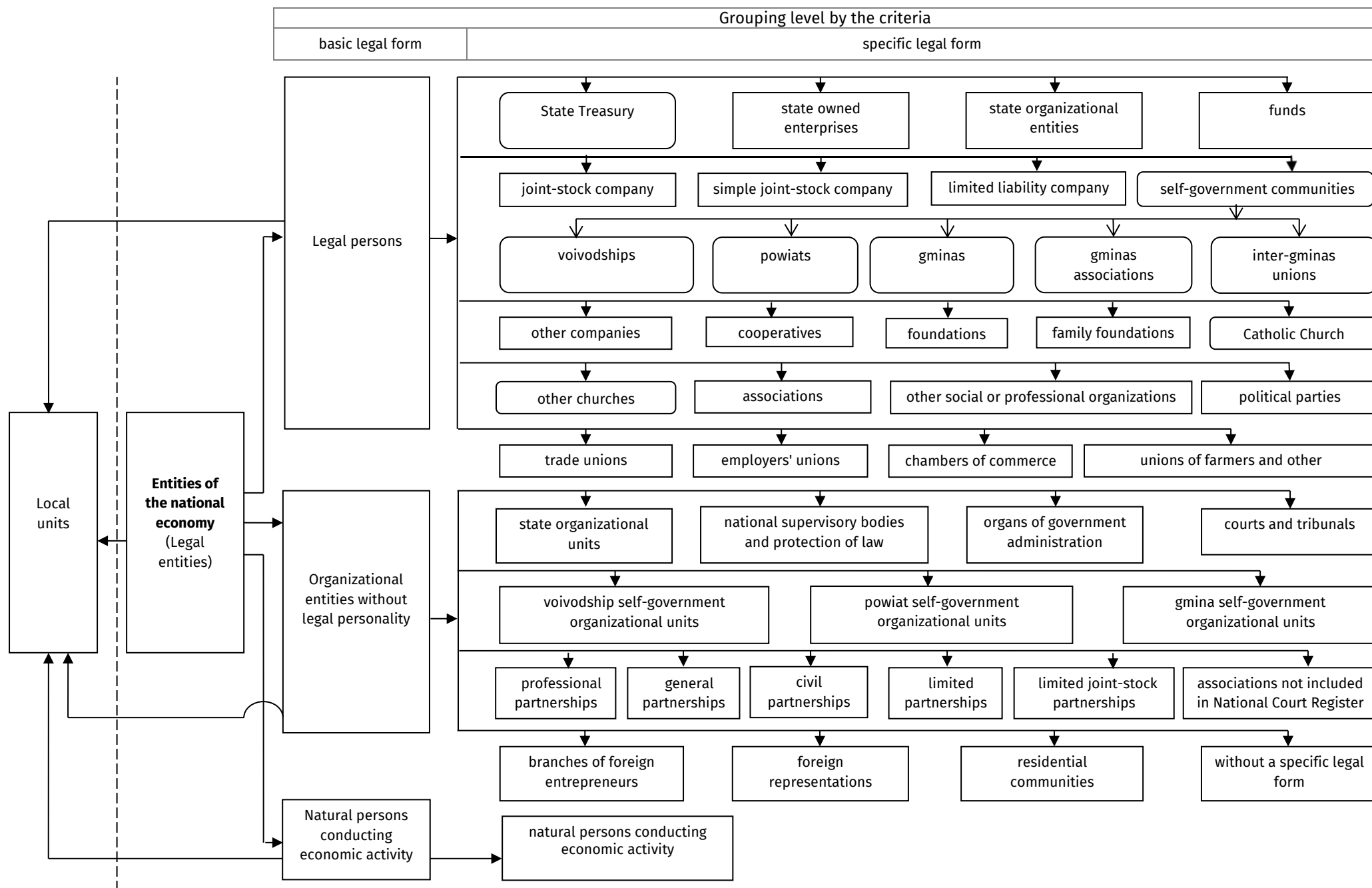
### Territorial levels of the KTS system include:

- KTS level 0 – Poland,
- KTS level 1 – Macroregions (namely, NUTS 1 units),
- KTS level 2 – Voivodships,
- KTS level 3 – Regions (namely, NUTS 2 units),
- KTS level 4 – Subregions (namely, NUTS 3 units),
- KTS level 5 – Powiats (along with cities with powiat status – analogically to the TERYT register),
- KTS level 6 – Gminas (along with urban parts of urban-rural gminas, rural parts of urban-rural gminas, districts of Warsaw, delegations of Kraków, Łódź, Poznań and Wrocław – analogically to the TERYT register).

# PODMIOTY GOSPODARKI NARODOWEJ WEDŁUG PODSTAWOWYCH I WYBRANYCH SZCZEGÓLNYCH FORM PRAWNYCH W REJESTRZE REGON



# ENTITIES OF THE NATIONAL ECONOMY BY BASIC AND SELECTED SPECIFIC LEGAL FORMS IN REGON REGISTER



**RG-OP**

Wniosek o wpis do krajowego rejestru urzędowego podmiotów gospodarki narodowej,  
o zmianę cech objętych wpisem, o skreślenie wpisu  
**osoby prawnej, jednostki organizacyjnej niemającej osobowości prawnej**  
**lub ich jednostki lokalnej**

- We wniosku należy podać dane podmiotu, którego wniosek o wpis, zmianę wpisu albo skreślenie dotyczy, lub jego jednostki lokalnej, której wniosek dotyczy; numer identyfikacyjny REGON, o ile został nadany.
- Informacje o podmiocie, tj. osobie prawnej / jednostce organizacyjnej niemającej osobowości prawnej, są oznaczone **literą P**, informacje o jednostce lokalnej ww. podmiotu – **literą L**.
- Wniosek należy wypełnić **drukowanymi literami**, w przypadku pól wyboru należy **zaznaczyć właściwe pole**.

<b>01. (P) Podstawowa forma prawna podmiotu</b>							
<input type="checkbox"/> 1 – osoba prawna		<input type="checkbox"/> 2 – jednostka organizacyjna niemająca osobowości prawnej					
<b>02. (P) Szczególna forma prawna podmiotu</b> (np. spółka cywilna, wspólnota mieszkaniowa)							
<b>03. (P, L) Rodzaj zgłoszenia</b>							
<input type="checkbox"/>	1 – wpis osoby prawnej lub jednostki organizacyjnej niemającej osobowości prawnej	data rozpoczęcia działalności	--- -- -- -- (RRRR-MM-DD)				
<input type="checkbox"/>	2 – wpis jednostki lokalnej	data rozpoczęcia działalności	--- -- -- -- (RRRR-MM-DD)				
<input type="checkbox"/>	3 – zmiana cech objętych wpisem	data zaistnienia zmiany	--- -- -- -- (RRRR-MM-DD)				
<input type="checkbox"/>	4 – skreślenie wpisu	data zakończenia działalności	--- -- -- -- (RRRR-MM-DD)				
<b>04. (P, L) Numer identyfikacyjny REGON</b>							
-----							
<b>05. (P) NIP</b>							
-----							
<b>06. (P, L) Nazwa</b>							
<b>07. (P) Nazwa skrócona</b> (jeśli istnieje)							
<b>08. (P, L) Adres siedziby</b>							
8.1. Województwo		8.2. Powiat		8.3. Gmina/miasto/dzielnica			
8.4. Miejscowość		8.5. Ulica		8.6. Numer porządkowy		8.7. Numer lokalu	
8.8. Kod pocztowy -- --		8.9. Opis nietypowego miejsca lokalizacji					
<b>09. (P) Dane kontaktowe</b> (dane fakultatywne)*							
9.1. Numer telefonu siedziby		9.2. Numer faksu siedziby		9.3. Adres e-mail			
9.4. Adres strony internetowej							
<b>10. (P, L) Informacje dotyczące gospodarstwa rolnego</b>							
10.1. Powierzchnia ogólna gospodarstwa rolnego		..... , .....		10.2. Powierzchnia użytków rolnych		..... , .....	
		hektary ary				hektary ary	
<b>11. (P) Adres do korespondencji</b>							
11.1. Korespondencję należy kierować na adres		<input type="checkbox"/> 1 – wymieniony w informacji nr 8.1–8.10		<input type="checkbox"/> 2 – inny lub do skrytki pocztowej; należy wypełnić odpowiednio informacje nr 11.2–11.14			
11.2. Kraj		11.3. Województwo		11.4. Powiat		11.5. Gmina/miasto/dzielnica	
11.6. Miejscowość		11.7. Ulica		11.8. Numer porządkowy		11.9. Numer lokalu	
11.10. Kod pocztowy -- --		11.11. Skrytka pocztowa					
11.12. Opis nietypowego miejsca lokalizacji							
11.13. Nazwa podmiotu, na którego adres jest kierowana korespondencja							

\* W przypadku wypełnienia pozycji 9.1, 9.2, 9.3, 9.4 informacje w nich podane podlegają udostępnieniu z rejestru REGON zgodnie z art. 45 ust. 1 ustawy z dnia 29 czerwca 1995 r. o statystyce publicznej (Dz. U. z 2024 r. poz. 1799).

<b>12. (P) Elektroniczny adres do korespondencji</b>						
Wyrażam zgodę na doręczanie pism za pomocą środków komunikacji elektronicznej na adres e-mail:						
<input type="checkbox"/> 1 – podany w informacji nr 9.3		<input type="checkbox"/> 2 – inny: .....				
<b>13. (P) Sposób powstania podmiotu</b>						
Podmiot powstał	<input type="checkbox"/>	1 – jako jednostka nowo zorganizowana				
	<input type="checkbox"/>	2 – na bazie innych podmiotów; w pozycji a–d należy podać (maksymalnie cztery) numery identyfikacyjne REGON (9-cyfrowe) i nazwy podmiotów, na których bazie powstał podmiot				
a) _____	b) _____	c) _____	d) _____			
<b>14. (P, L) Rejestracja</b>						
14.1. Podstawa prawna działania	<input type="checkbox"/>	1 – rejestracja w organie rejestrowym/ewidencyjnym; należy wypełnić informacje nr 14.2–14.6				
	<input type="checkbox"/>	2 – powołanie ustawą; należy wypełnić informację nr 14.6				
	<input type="checkbox"/>	3 – inna; należy wypełnić informację nr 14.6				
14.2. Nazwa rejestru/ewidencji						
14.3. Nazwa organu rejestrowego/ewidencyjnego						
14.4. Numer nadany przez organ rejestrowy/ewidencyjny						
14.5. Data wpisu do rejestru/ewidencji		14.6. Data powstania podmiotu				
_____ - ____ - ____ (RRRR-MM-DD)		_____ - ____ - ____ (RRRR-MM-DD)				
<b>15. (P) Forma własności</b>						
Procentowy udział własności w ogólnej wartości kapitału	%	własność	%	własność		
		Skarbu Państwa		krajowych osób fizycznych		
		państwowych osób prawnych		pozostałych krajowych jednostek prywatnych		
		jednostek samorządu terytorialnego lub samorządowych osób prawnych		osób zagranicznych		
<b>16. (P) Typ jednostki prawa budżetowego</b>	<input type="checkbox"/>	1 – jednostka budżetowa		<b>17. (L) Czy jednostka lokalna jest samodzielnie bilansująca?</b>	<input type="checkbox"/>	1 – tak
	<input type="checkbox"/>	2 – samorządowy zakład budżetowy			<input type="checkbox"/>	2 – nie
<b>18. (P) Nazwa organu założycielskiego/nadzorującego</b>						
<b>19. (P, L) Przewidywana liczba pracujących</b>						
_____						
<b>20. (P, L) Kody wykonywanych rodzajów działalności według Polskiej Klasyfikacji Działalności (PKD)</b>						
Po wprowadzeniu nowej klasyfikacji PKD przy składaniu wniosku o zmianę cech objętych wpisem, należy podać wszystkie wykonywane rodzaje działalności według nowej klasyfikacji PKD, w tym działalność przeważającą. Aktualna klasyfikacja PKD jest dostępna na stronie <a href="https://stat.gov.pl/Klasyfikacje/">https://stat.gov.pl/Klasyfikacje/</a>						
<input type="checkbox"/>	Zgłaszam pełny wykaz działalności					
1	Rodzaj przeważającej działalności	1	_____			
	Pozostałe rodzaje działalności (10 i dalsze w załączniku RG-RD)	2	_____ <input type="checkbox"/> wykreślenie	6	_____ <input type="checkbox"/> wykreślenie	
		3	_____ <input type="checkbox"/> wykreślenie	7	_____ <input type="checkbox"/> wykreślenie	
		4	_____ <input type="checkbox"/> wykreślenie	8	_____ <input type="checkbox"/> wykreślenie	
		5	_____ <input type="checkbox"/> wykreślenie	9	_____ <input type="checkbox"/> wykreślenie	
2	Liczba załączników RG-RD _____					
<b>21. (P, L) Data zawieszenia działalności</b>				<b>22. (P, L) Data wznowienia działalności</b>		
_____ - ____ - ____ (RRRR-MM-DD)				_____ - ____ - ____ (RRRR-MM-DD)		
<b>23. (P) Sposób likwidacji</b>						
Podmiot został zlikwidowany	<input type="checkbox"/>	1 – całkowicie				
	<input type="checkbox"/>	2 – w wyniku podziału, połączenia lub innych przekształceń; w poz. a–d należy podać (maksymalnie cztery) numery identyfikacyjne REGON (9-cyfrowe) i nazwy następców prawnych				
a) _____	b) _____	c) _____	d) _____			
<b>24. (P) Liczba załączników RG-SC</b>						
_____						

Stan wpisu można potwierdzić na stronie GUS <https://wyszukiwarkaregon.stat.gov.pl/> W przypadku niezgodności danych w rejestrze ze stanem faktycznym należy zaktualizować wpis.

.....  
(imię i nazwisko osoby uprawnionej do zgłoszenia wniosku, numer telefonu)

.....  
(data)

.....  
(podpis)

**RG-OF**

Wniosek o wpis do krajowego rejestru urzędowego podmiotów gospodarki narodowej,  
o zmianę cech objętych wpisem, o skreślenie wpisu  
**osoby fizycznej prowadzącej działalność gospodarczą lub jej jednostki lokalnej**  
niepodlegających wpisowi do CEIDG

- We wniosku należy podać dane podmiotu, którego wniosek o wpis, zmianę wpisu albo skreślenie dotyczy, lub jego jednostki lokalnej, której wniosek dotyczy; numer identyfikacyjny REGON, o ile został nadany.
- Informacje odnoszące się do osoby fizycznej są oznaczone **literą F**, dotyczące jednostki lokalnej ww. podmiotu – **literą L**.
- Wniosek należy wypełnić **drukowanymi literami**, w przypadku pól wyboru należy **zaznaczyć właściwe pole**.

<b>01. (F, L) Wniosek dotyczy działalności:</b>				
<input type="checkbox"/> 1 – rolniczej	<input type="checkbox"/> 2 – zakładu leczniczego podmiotu leczniczego	<input type="checkbox"/> 3 – innej niż wym. w inf. 01.1 i 01.2		
<b>02. (F, L) Rodzaj zgłoszenia:</b>				
<input type="checkbox"/> 1 – wpis osoby fizycznej prowadzącej działalność gospodarczą	data rozpoczęcia działalności	-- -- - - - - (RRRR-MM-DD)		
<input type="checkbox"/> 2 – wpis jednostki lokalnej	data rozpoczęcia działalności	-- -- - - - - (RRRR-MM-DD)		
<input type="checkbox"/> 3 – zmiana cech objętych wpisem	data zaistnienia zmiany	-- -- - - - - (RRRR-MM-DD)		
<input type="checkbox"/> 4 – skreślenie wpisu	data zakończenia działalności	-- -- - - - - (RRRR-MM-DD)		
<b>03. (F, L) Numer identyfikacyjny REGON</b>				
-----				
<b>04. (F) NIP</b>				
-----				
<b>05. (F) Dane identyfikacyjne osoby fizycznej prowadzącej działalność gospodarczą</b>				
5.1. Obywatelstwo polskie <input type="checkbox"/> tak <input type="checkbox"/> nie		5.2. Numer PESEL (o ile posiada) -----		
5.3. Nazwisko	5.4. Imię pierwsze	5.5. Imię drugie		
<b>06. (F) Adres miejsca zamieszkania</b>				
6.1. Kraj	6.2. Województwo	6.3. Powiat	6.4. Gmina/miasto/dzielnica	
6.5. Miejscowość	6.6. Ulica		6.7. Numer porządkowy	6.8. Numer lokalu
6.9. Kod pocztowy -- - - - -	6.10. Opis nietypowego miejsca zamieszkania			
<b>07. (F, L) Nazwa</b>				
<b>08. (F) Nazwa skrócona (jeśli istnieje)</b>				
<b>09. (F, L) Adres siedziby</b>				
9.1. Województwo		9.2. Powiat	9.3. Gmina/miasto/dzielnica	
9.4. Miejscowość	9.5. Ulica		9.6. Numer porządkowy	9.7. Numer lokalu
9.8. Kod pocztowy -- - - - -	9.9. Opis nietypowego miejsca lokalizacji			
<b>10. (F) Dane kontaktowe (dane fakultatywne)*</b>				
10.1. Numer telefonu siedziby		10.2. Numer faksu siedziby	10.3. Adres e-mail	
10.4. Adres strony internetowej				

\* W przypadku wypełnienia pozycji 10.1, 10.2, 10.3, 10.4 informacje w nich podane podlegają udostępnieniu z rejestru REGON zgodnie z art. 45 ust. 1 ustawy z dnia 29 czerwca 1995 r. o statystyce publicznej (Dz. U. z 2024 r. poz. 1799).

<b>11. (F, L) Informacje dotyczące gospodarstwa rolnego</b>						
11.1. Powierzchnia ogólna gospodarstwa rolnego ....., ....., hektary ary			11.2. Powierzchnia użytków rolnych ....., ....., hektary ary			
<b>12. (F) Adres do korespondencji</b>						
12.1. Korespondencję należy kierować na adres		<input type="checkbox"/>	1 – podany w informacji nr 6.1–6.11			
		<input type="checkbox"/>	2 – podany w informacji nr 9.1–9.10			
		<input type="checkbox"/>	3 – inny lub do skrytki pocztowej; podany w informacji nr 12.2–12.14			
12.2. Kraj	12.3. Województwo		12.4. Powiat		12.5. Gmina/miasto/dzielnica	
12.6. Miejscowość	12.7. Ulica		12.8. Numer porządkowy	12.9. Numer lokalu		
12.10. Kod pocztowy - - - - -	12.11. Skrytka pocztowa					
12.12. Opis nietypowego miejsca lokalizacji						
12.13. Nazwa podmiotu, na którego adres jest kierowana korespondencja						
<b>13. (F) Elektroniczny adres do korespondencji</b>						
Wyrażam zgodę na doręczenie pism za pomocą środków komunikacji elektronicznej na adres e-mail:						
<input type="checkbox"/> 1 – podany w informacji nr 10.3			<input type="checkbox"/> 2 – inny: .....			
<b>14. (F, L) Rejestracja</b>						
14.1. Podstawa prawna działania		<input type="checkbox"/>	1 – rejestracja w organie rejestrowym/ewidencyjnym; należy wypełnić informacje nr 14.2–14.6			
		<input type="checkbox"/>	2 – inna; należy wypełnić informację nr 14.6			
14.2. Nazwa rejestru/ewidencji						
14.3. Nazwa organu rejestrowego/ewidencyjnego						
14.4. Numer nadany przez organ rejestrowy/ewidencyjny						
14.5. Data wpisu do rejestru/ewidencji - - - - - (RRRR-MM-DD)			14.6. Data powstania podmiotu - - - - - (RRRR-MM-DD)			
<b>15. (F, L) Przewidywana liczba pracujących</b> - - - - -						
<b>16. (F, L) Kody wykonywanych rodzajów działalności według Polskiej Klasyfikacji Działalności (PKD)</b>						
Po wprowadzeniu nowej klasyfikacji PKD przy składaniu wniosku o zmianę cech objętych wpisem, należy podać wszystkie wykonywane rodzaje działalności według nowej klasyfikacji PKD, w tym działalność przeważającą. Aktualna klasyfikacja PKD jest dostępna na stronie <a href="https://stat.gov.pl/Klasyfikacje/">https://stat.gov.pl/Klasyfikacje/</a>						
<input type="checkbox"/> Zgłaszam pełny wykaz działalności						
1	Rodzaj przeważającej działalności	1	- - - - -			
	Pozostałe rodzaje działalności (10 i dalsze w załączniku RG-RD)	2	- - - - -	<input type="checkbox"/> wykreślenie	6	- - - - - <input type="checkbox"/> wykreślenie
		3	- - - - -	<input type="checkbox"/> wykreślenie	7	- - - - - <input type="checkbox"/> wykreślenie
		4	- - - - -	<input type="checkbox"/> wykreślenie	8	- - - - - <input type="checkbox"/> wykreślenie
		5	- - - - -	<input type="checkbox"/> wykreślenie	9	- - - - - <input type="checkbox"/> wykreślenie
2	Liczba załączników RG-RD - - - - -					
<b>17. (F, L) Data zawieszenia działalności</b>			<b>18. (F, L) Data wznowienia działalności</b>			
- - - - - (RRRR-MM-DD)			- - - - - (RRRR-MM-DD)			

Stan wpisu można potwierdzić na stronie GUS <https://wyszukiwarkaregon.stat.gov.pl/> W przypadku niezgodności danych w rejestrze ze stanem faktycznym należy zaktualizować wpis.

.....  
(imię i nazwisko osoby uprawnionej do zgłoszenia wniosku, numer telefonu)

.....  
(data)

.....  
(podpis)